

# »» BADHUISWEG 4

GROOSMAN



# 00 INDEX

01 TIJDLIJN VAN CONSULTATIEVERGADERINGEN	3
02 TOTSTANDKOMING ONTWERP	4
03 STAP 1: PARTICIPATIE PUK-FASE	
OVERZICHT	5
ZONSTUDIE	6
05 STAP 2: ARCHITECTENSELECTIE	7
06 STAP 3: VERDER UITWERKING SO	8
07 INPUT VANUIT OVERLEGPLATFORM	
INVOERCATEGORIEËN	9
STEDENBOUW	10
ARCHITECTUUR EN MATERIALEN	11
MOBILITEIT	12
LANDSCHAP	13
12 INBRENG VAN DE WELSTAND	14
13 PUK EN AMEUREMENT	15
14 STAP 4: HUIDIG ONTWERP	16 - 18
15 ARCHITECTUUR	
NIEUW GEBOUW EN CONTEXT	19 - 23
BAKSTEEN, MESSING EN BETON	24
18 LANDSCHAPSONTWERP	
REFERENTIEBEELDEN	25
SCHETS TERREINRICHTING	26
20 PROGRAMMA	
PARKEERKELDER EN BEGANE GROND	27
1 - 6 E VERDIEPING	28
22 ONTWERPOPTIES	
OVERZICHT	29
KROONVOLUMETRIE	30
KROONAFWERKING	31
AFSLUITING VAN DE TUIN RICHTING UTRECHTSESTRAAT	32

2

BADHUISWEG 4

## PROJECTTEAM



**Mark Siebers**  
Partner-Architect



**Quinty vd Sman**  
Medewerker

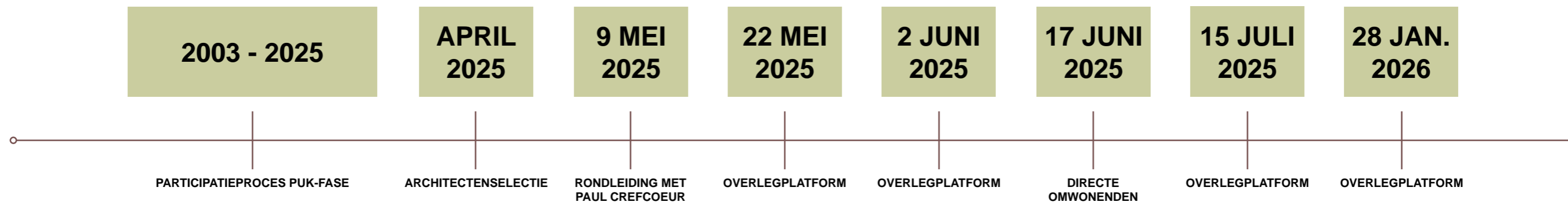


**Ana-Maria Vasilache**  
Architect

# 01 TIJDLIJN VAN CONSULTATIEVERGADERINGEN

DATA EN BETROKKEN GROEPEN

3

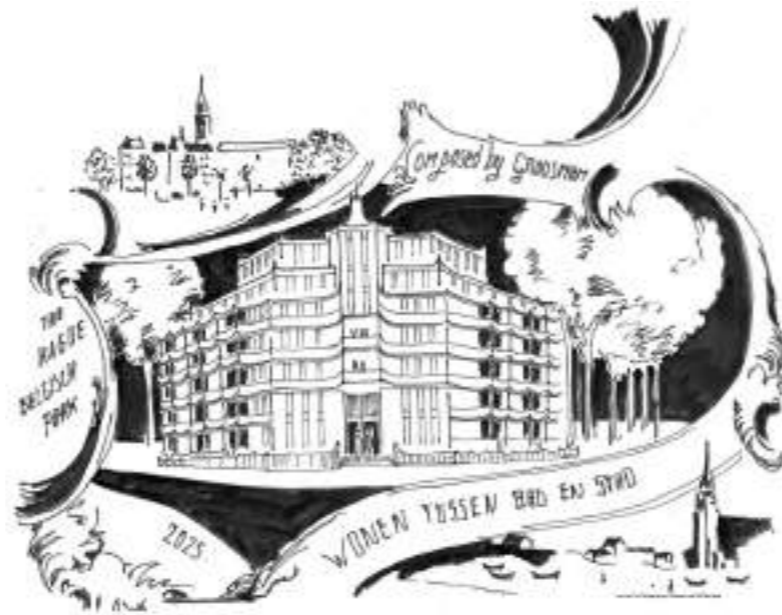


BADHUISWEG 4

G

# 02 TOTSTANDKOMING ONTWERP

PROJECTTIJDLIJN



4



BADHUISWEG 4

# 03 STAP 1: PARTICIPATIE PUK-FASE

OVERZICHT

- Volume verminderd van 8 naar 7 bouwlagen
- Volume is teruggebracht en er zijn setbacks toegevoegd voor betere aansluiting
- Gebouw is verder naar achteren geplaatst voor meer ruimte voor groene omzoming
- Betere bezonning vanwege setbacks

5



Voorstel massaopbouw participatieavond



Aanpassing hoofdmassa - verwijderen rode onderdelen



Resultaat



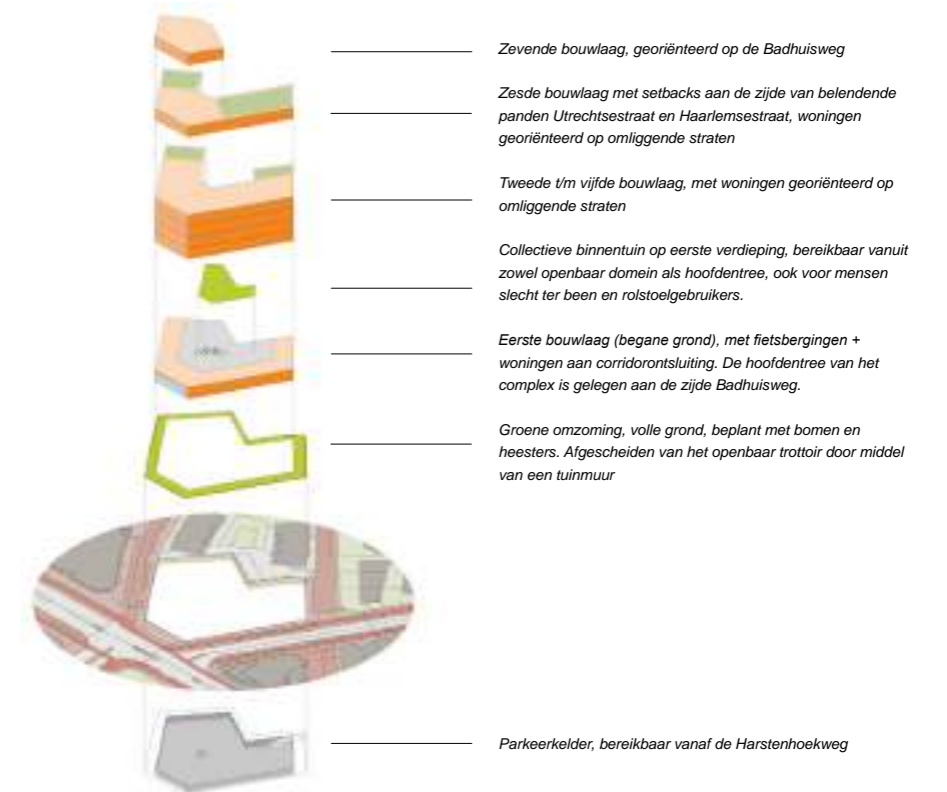
Voorstel massaopbouw participatieavond



Aanpassing hoofdmassa - verwijderen rode onderdelen



Resultaat



Aanpassingen in het volume besproken tijdens de PUK-participatiefase.

Definitieve volumetrie zoals beschreven in het PUK.

# 04 STAP 1: PARTICIPATIE PUK-FASE

ZONSTUDIE

12.00



19 FEBRUARI

13.00



14.00



15.00



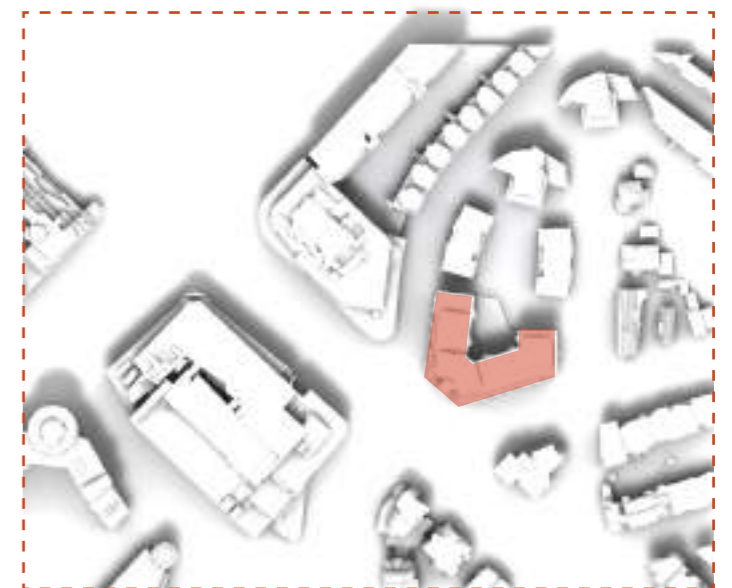
16.00



6



21 MAART



13.00 21 JUNI



21 JUNI



21 SEPTEMBER



BADHUISWEG 4

G

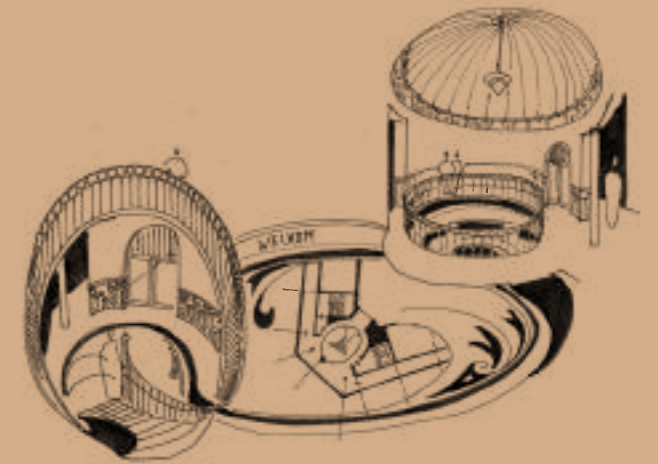
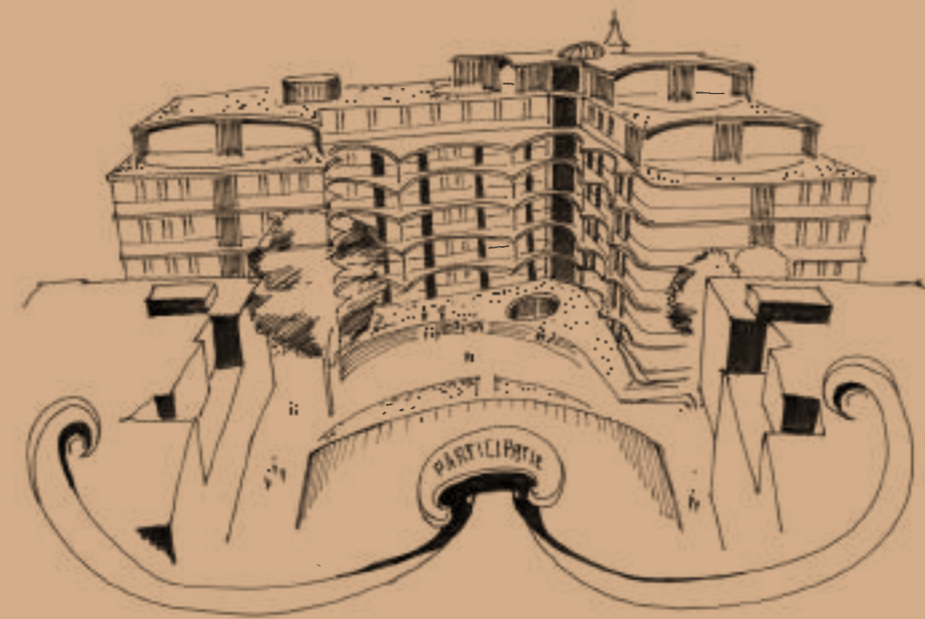
# 05 STAP 2: ARCHITECTENSELECTIE

EERSTE VOORSTEL

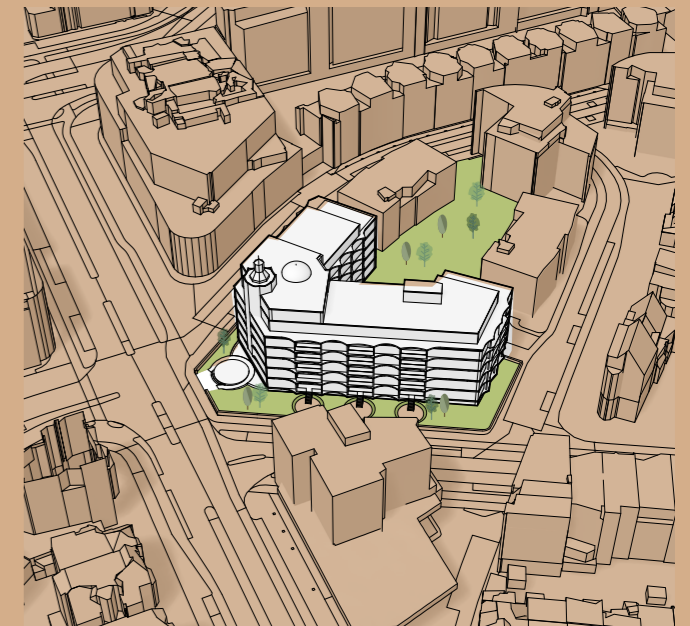
- Op basis van uitgangspunten PUK eerste schetsontwerp gemaakt door 3 architecten
- Op basis van eerste schets en verhaal architect gekozen (Groosman)

7

BADHUISWEG 4



Schetsen van het eerste voorstel



Eerste voorstel perspectiefaanzicht

G



## 06 STAP 3: VERDER UITWERKING SO

### ARCHITECTENSELECTIE

EERSTE VOORSTEL

- SO is o.a. obv input Overlegplatform verder uitgewerkt
- Architectonische elementen en dieptewerking in gevel om massale uitstraling tegen te gaan
- Verwerken opmerkingen Welstand
- Verdere uitwerking badhuisarchitectuur (Amendement)

# 07 INPUT VANUIT OVERLEGPLATFORM

INVOERCATEGORIEËN

STEDENBOUW

ARCHITECTUUR

MOBILITEIT

LANDSCHAP

9

BADHUISWEG 4



# 08 INPUT VANUIT OVERLEGPLATFORM

STEDENBOUW

10

BADHUISWEG 4

1.  
Zorgen over het volume, de hoogte, de terugstanden  
en de uitwerking van de bovenste verdieping.

- Volume verminderd ten opzichte van de maximale optie in het PUK.
- Bereikt door toepassing van terugstanden en terugtrekking vanaf de rooilijn.
- Doel: een meer evenwichtige compositie creëren.
- **Vergelijkingsmodellen bekijken**

2.  
Noodzaak om het volume te integreren  
in de omgeving

- Integreert met de geschiedenis van Scheveningen.
- Kernpunten: context, elegantie, lokale materialen, symmetrie, overgangen, openheid, monumentale massa, ambacht, ritme.
- **Aangetoond door het concept**

3.  
Zorgen over windoverlast en overschaduwing als  
gevolg van het volume.

- Het windhinderonderzoek toont geen knelpunten en geeft een overwegend positieve beoordeling
- Suggestie uit het rapport: het toevoegen van een luifel boven de hoofdentree; dit is in het ontwerp geïntegreerd.
- Overschaduwingsstudies tonen naleving van regelgeving
- Verminderd volume zorgt voor meer zonlicht voor omliggende gebouwen.
- **Aangetoond door windhinderonderzoek en zonstudies**

4.  
Zorgen over mogelijke inkijk.

- Loggia's dienen als mediërend middel.
- Ontwerp stimuleert bewoners om aan de beschutte kant van het balkon te zitten, waardoor inkijk wordt verminderd.
- Volume verminderd ten opzichte van de maximale optie in het PUK, waarmee dit probleem wordt verzacht
- **Aangetoond in de plattegronden en doorsneden.**

5.  
Verzoek om een model of digitale 3D-weergave

- **Bijgewerkt fysiek model, artist impressions en renderings opgenomen in de presentatie.**

# 09 INPUT VANUIT OVERLEGPLATFORM

ARCHITECTUUR EN MATERIALEN

11

BADHUISWEG 4

6.

Zorgen over de haalbaarheid van het project, gezien de eerdere pogingen op de locatie Badhuisweg.

- Positieve uitspraak Welstand op laatste ontwerp.
- Eerste gedetailleerde weergave van het uiterlijk van het gebouw.
- **Aangetoond door artist impressions**

7.

Zorgen over het uiterlijk van de parkeervoorziening in de plint, met name de zichtbare hoogte en de integratie in de omgeving

- Parkeervoorziening geïntegreerd in de plint, naadloos aansluitend op de begane grond.
- Binnenhofzijde met duinlandschap dat vanaf parkeerdak in de omgeving doorloopt.
- **Gedetailleerd weergegeven in het landschapsontwerp**

8.

Positieve feedback op de toren en koepel, met een voorkeur voor het toevoegen van soortgelijke elementen

- Verschillende opties uitgewerkt voor de kroon van het gebouw.
- **Publiek kan favoriete optie kiezen.**

9.

Lichte kleuren laten de massa minder groot lijken. Omgeving vraagt om rood baksteen, wit geverfd baksteen of zandachtige kleur

- Gekozen voor een licht materialenpalet (zie staalborden op tafel).
- Messingdetails geïntegreerd voor lichtheid, elegantie en grandeur.
- **Aangetoond door artist impressions**

10.

Voorkeur voor witte banden en decoratieve details

- Witte betonnen banden gebruikt, geïnspireerd door omliggende historische gebouwen.
- Eigentijdse interpretatie.
- **Aangetoond door artist impressions**

# 10 INPUT VANUIT OVERLEGPLATFORM

MOBILITEIT

12

BADHUISWEG 4

11.

Zorgen over het aantal autos dat met dit aantal en type appartementen komt. Geen vertrouwen in dat het niet drukker wordt door te kort aan parkeergelegenheid in nu ontworpen garage

- Voldoen aan parkeernormen van Den Haag en integratie van deelmobiliteit.
- Fietsentrance op dezelfde gevel als auto-ingang, waardoor verkeersroutes worden verkort.
- **Aangetoond door het kelderverdiepingplan**

12.

Zorgen over koplampen bij op en afrit parkeergarage. Angst voor mogelijke opstoppingen of ongelukken in de straat grenzend aan de huidige inrit

- Parkeerplaats bij ingang binnen de parkeervoorziening.
- **Aangetoond door het kelderverdiepingplan**

13.

Voorstel voor een laad- en loszone en taxi-opstapplaats met toegang voor vakmensen, verhuishagens en hulpdiensten, waarmee veilige, rolstoeltoegankelijke toegang tot de woningen aan het binnenterrein wordt gewaarborgd en het verplaatsen van zware voorwerpen eenvoudig verloopt

- Circulatie rondom gebouw en binnenhof maximaliseert toegankelijkheid.
- De toegang tot de woningen blijft veilig en rolstoeltoegankelijk vanuit het gebouw.
- Directe auto-toegang tot binnenhofwoningen is niet wenselijk; voorkeur voor geïntegreerd landschapsontwerp.
- Laad-/lospunt en taxistandplaats binnen het perceel bij parkeeringang.
- **Aangetoond door het kelderverdiepingplan en landschapsontwerp.**

14.

Het is belangrijk dat het binnenhof rolstoeltoegankelijk is

- Het binnenhof is rolstoeltoegankelijk vanuit het gebouw.
- **Aangetoond door het kelderverdiepingplan en landschapsontwerp.**

15.

Sociale veiligheid van belang: voorstel toezicht op fietsenstalling vanaf bewoners om onveilige situaties met zwervers en verstoorders van de openbare ruimte tegen te gaan

- Woningen aan de binnenhofzijde bevorderen sociale controle.
- Fietsenstalling intern in het gebouw, voorkomt onveilige situaties.
- Optie om poort te plaatsen die tuin richting Utrechtsestraat/Pathé afsluit, om doorloop vanaf het strand te voorkomen. Publiek kan mening geven.
- **Aangetoond door het kelderverdiepingplan en landschapsontwerp. Zie ook ontwerpopties.**

# 11 INPUT VANUIT OVERLEGPLATFORM

LANDSCHAP

13

BADHUISWEG 4

16.

Zorgen dat Arcade mogelijk niet wil meewerken aan de herinrichting van het binnenterrein. Voorkeur om de fietsenstalling, het schuurtje en zichtbare afvalbakken te behouden voor de veiligheid. Parkeerplaatsen moeten waarschijnlijk behouden blijven of worden hersteld.

- Gesprek met Arcade nog gaande.
- Binnenhof zo ontworpen dat de tuin gezamenlijk gebruikt kan worden.
- **Aangetoond in het landschapsontwerp**

17.

De buurt ondergaat een vergroening, met toenemende biodiversiteit. Het is ideaal als het ontwerp deze groei ondersteunt. Mogelijke kansen zijn onder andere bijenhabitats op het dak en vogelnesten aan de gevel; verduidelijking over welke vogelsoorten zijn teruggekeerd zou waardevol zijn.

- Volgt het natuurinclusief bouwen puntensysteem.
- Sterk gericht op het vergroten van biodiversiteit in de omgeving.
- Ontwerp geïnspireerd op het duinlandschap van Scheveningen om lokale soorten aan te trekken en te laten vestigen.
- **Aangetoond in het landschapsontwerp**

18.

Momenteel al veel overlast van de bezoekers van de McDonald's, zwervers, andere verstoorders van de openbare ruimte etc, angst dat dit nog meer aangetrokken wordt met aantrekkelijke binnentuin. Vraag om afsluiting, in ieder geval s'avonds maar toch nog toegankelijk voor auto's Arcade en ambulance

- Optie om poort te plaatsen die tuin richting Utrechtsestraat/Pathé afsluit, om doorloop vanaf het strand te voorkomen. Publiek kan mening geven.
- **Zie ontwerpopties.**

19.

Zorg dat het gebied momenteel slordig wordt door slecht onderhouden groenvoorzieningen en zwerfafval, met een probleem rondom statiegeldflessen. Veel onderhoud door bestaand beplanting- vrouwelijke bomen en heuvel ontoegankelijk en 'saai' beplant. Meer vraag naar bloemen etc

- Landschapsontwerp stimuleert bewust gebruik van de binnenhof.
- Alle afvalvoorzieningen worden geïntegreerd in het gebouw, wat zorgt voor georganiseerde afvoer.
- **Aangetoond in het landschapsontwerp**

20.

Er zijn zorgen dat heien bestaande gebouwen kan beschadigen en scheuren kan veroorzaken. Is het mogelijk een alternatieve bouwmethode te volgen zonder heien?

- Structuurontwerp haalbaar zonder funderingspalen, zodat omliggende gebouwen niet beschadigd raken.

# 12 INBRENG VAN DE WELSTAND

FEEDBACK ONTVANGEN

14

BADHUISWEG 4

- 1 STERKE CONCEPTUELE BASIS**  
De oorspronkelijke conceptuele uitgangspunten blijven ongewijzigd en vormen nog steeds een duidelijke en sterke leidraad voor het ontwerp.
- 2 VERFIJNING VAN EXPRESSIE EN MATERIALISERING**  
Het ontwerp is verrijkt met meer detaillering en een zorgvuldig samengesteld materiaalpalet, waardoor de architectonische uitstraling warmer en genuanceerder wordt.
- 3 INTEGRATIE VAN DE GOLVENDE VORMENTAAL**  
De gebogen elementen zijn nu volledig doorvertaald in alle bouwlagen.  
De balkonstructuur leest als een gelaagde reeks golven, waarmee de oorspronkelijke inspiratie overtuigend wordt gewaarborgd.
- 4 HERZIENING VAN DE ENTREECOMPOSITIE**  
Het centrale element rondom de entree is rustiger en meer horizontaal vormgegeven, waardoor het gevelbeeld nu evenwichtiger is.
- 5 VERANKERING VAN DE KROON IN HET TOTAALBEELD**  
De kroon is uitgebreid hergedetailleerd, zodat deze qua karakter duidelijk hoort bij het hoofdvolume en het totale architectonische ensemble versterkt.
- 6 AANPASSING TUINMUUR**  
De tuinmuur is zorgvuldig herzien om beter aan te sluiten op het geheel.
- 7 UITWERKING LANDSCHAPPELIJKE INPASSING**  
Het landschapsontwerp is volledig uitgewerkt en ondersteunt de architectuur op een natuurlijke wijze.
- 8 OPTIMALISATIE VAN DE TOEGANGSRUTES**  
De fietsontsluiting is helder geïntegreerd in de gevelcompositie en maakt onderdeel uit van een logisch toegangsontwerp.

# 13 PUK EN AMENDEMENT

BELANGRIJK BELEID MET BETREKKING TOT DE SITE

## AMENDEMENT

A. Architectuur die **persoonlijk** is en niet monotoon

B. Leren van de **geschiedenis** van de plek en de omliggende **historische** bebouwing

C. **Horizontale geleiding**: plint, midden en kroon

D. **Plasticiteit** in de gevel en vormgeving

E. **Symmetrie**

F. **Accent op de Badhuisweg** in de gevel, met behoud van eenheid

G. Gebruik van **spekbanden** en **lichte kleur baksteen**

H. **Loggia's**

I. **Dak** als **vormgevend** element

J. **Elegantie** en **gedetailleerde afwerking**

## PUK

K. Geen achterkant

L. Een enkel, coherent bouwvolume dat zich voegt naar de bestaande rooilijnen en straatprofielen

M. Getrapt en terugliggend volume

N. Baksteen als hoofdmateriaal

O. Heldere plintstructuur en daklijn

P. Een gebouw met horizontale en verticale articulatie dat rust en ritme brengt in het straatbeeld

Q. Binnentuin als collectieve ruimte

R. Groen dak

S. Hoofdentree aan de Badhuisweg, prominent en herkenbaar



## 14 STAP 4: HUIDIG ONTWERP

OVERZICHT

- Huidig ontwerp en de integratie van feedback
- Landschapsontwerp en biodiversiteit
- Reageren op het PUK en amendement
- Programma en werking van het gebouw



17

BADHUIS WEG 4

G



18

WEG 4

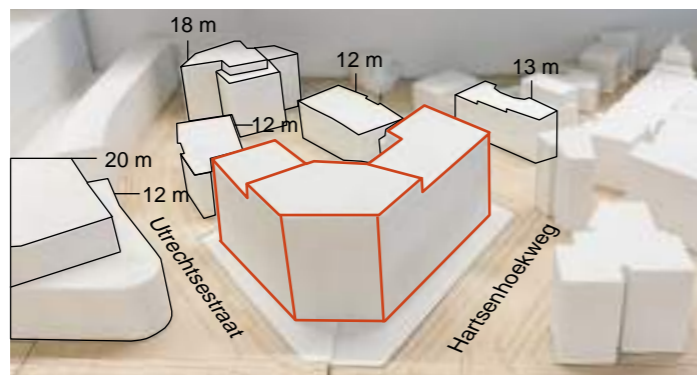
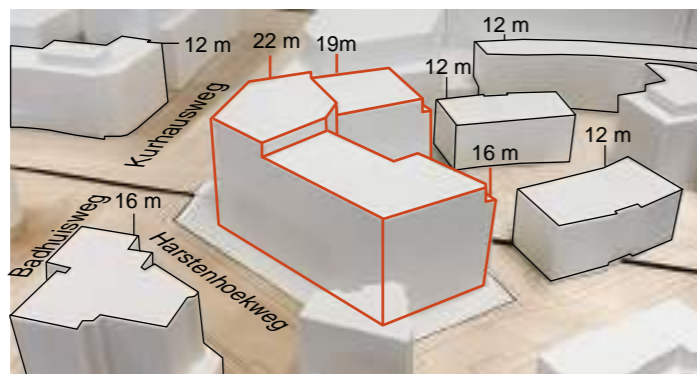
G

# 15 ARCHITECTUUR

NIEUW GEBOUW EN CONTEXT

19

BADHUISWEG 4



Bestemmingsplanmodel in context

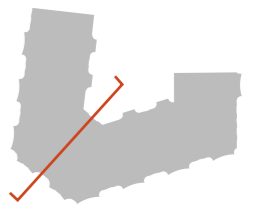
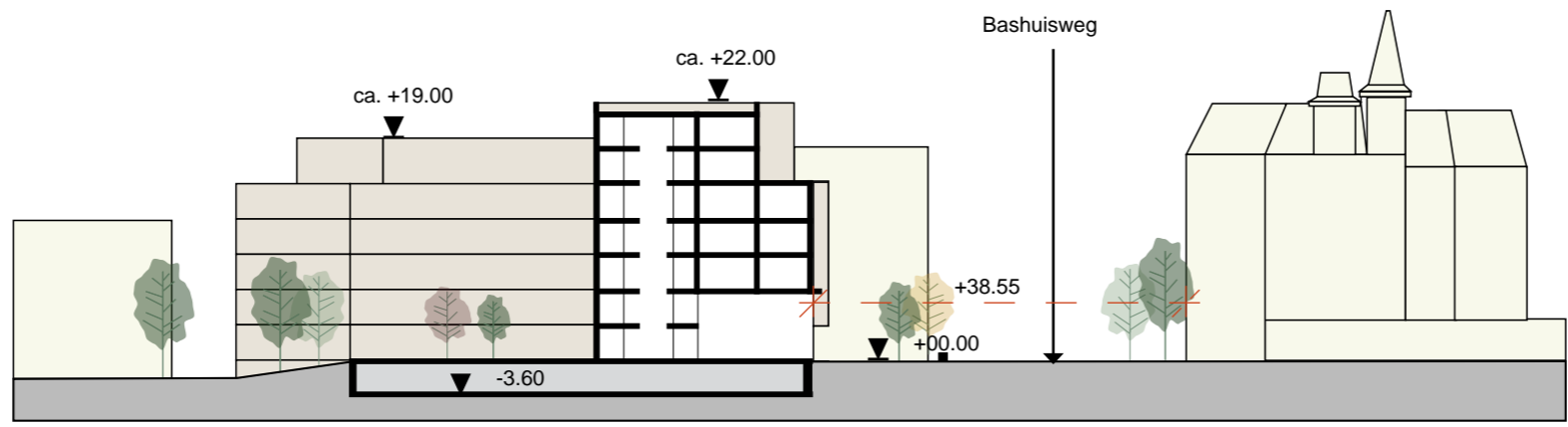


Situatieplan inclusief voorgesteld gebouw

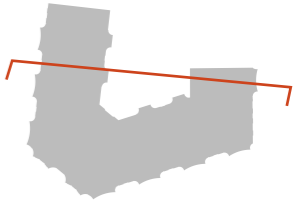
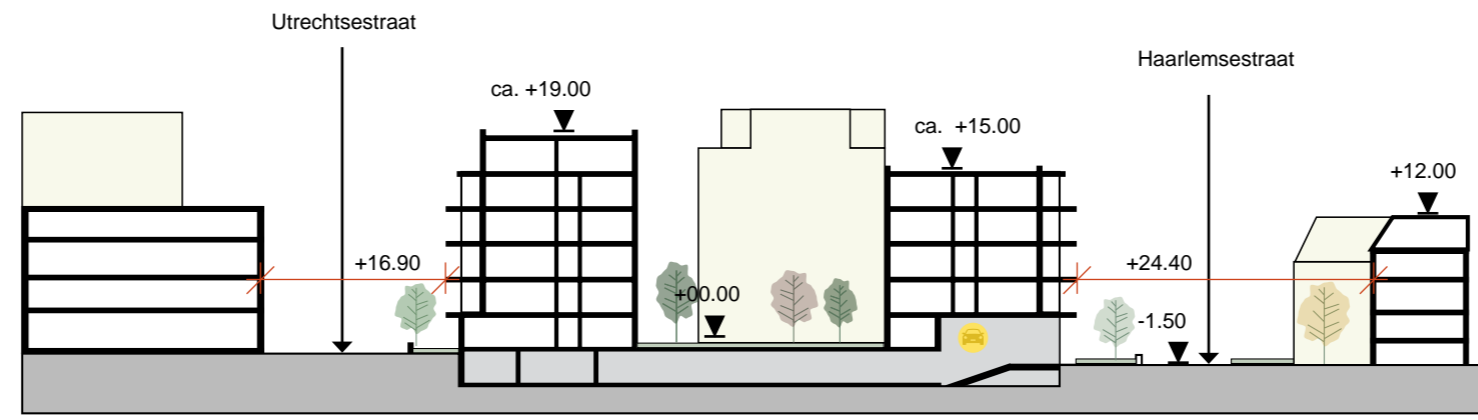
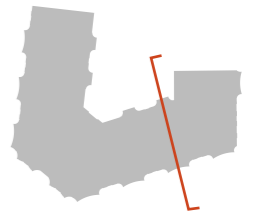
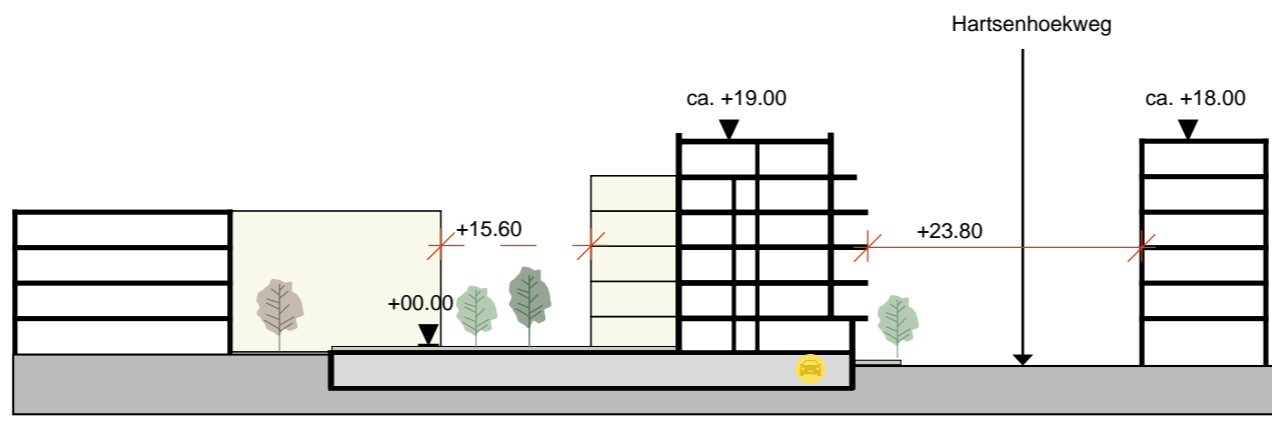
# 16 ARCHITECTUUR

NIEUW GEBOUW EN CONTEXT

4.  
Zorgen over mogelijke inkijk.



20



BADHUISWEG 4

G

A. Architectuur die **persoonlijk** is en niet monotoon

B. Leren van de **geschiedenis** van de plek en de omliggende **historische** bebouwing

C. **Horizontale geleiding**: plint, midden en kroon

D. **Plasticiteit** in de gevel en vormgeving

E. **Symmetrie**

F. **Accent op de Badhuisweg** in de gevel, met behoud van eenheid

G. Gebruik van **spekbanden** en **lichte kleur baksteen**

H. **Loggia's**

I. **Dak** als **vormgevend** element

J. **Elegantie** en **gedetailleerde afwerking**

2.  
Noodzaak om het volume te integreren in de omgeving

5.  
Verzoek om een model of digitale 3D-weergave

9.  
Lichte kleuren laten de massa minder groot lijken. Omgeving vraagt om rood baksteen, wit geverfd baksteen of zandachtige kleur. Lichte kleur is ook een uitgangspunt van het PUK

4  
Het centrale element rondom de entree is rustiger en meer horizontaal vormgegeven, waardoor het gevelbeeld nu evenwichtiger is.

3  
De gebogen elementen zijn nu volledig doorvertaald in alle bouwlagen. De balkonstructuur leest als een gelaagde reeks golven, waarmee de oorspronkelijke inspiratie overtuigend wordt gewaarborgd.

6  
De tuinmuur is zorgvuldig herzien om beter aan te sluiten op het geheel.

\* Hekwerkdetaillering is indicatief en komt mogelijk niet overeen met het definitieve ontwerp.  
\*\* Plintmaterialen zijn indicatief en komen mogelijk niet overeen met het definitieve ontwerp.

K. Geen achterkant

L. Een enkel, coherent  
bouwwolume dat zich voegt  
naar de bestaande rooilijnen en  
straatprofielen

M. Getrapt en terugliggend volume

N. Baksteen als hoofdmateriaal

O. Heldere plintstructuur en daklijn

P. Een gebouw met horizontale  
en verticale articulatie dat rust en  
ritme brengt in het straatbeeld

Q. Binnentuin als collectieve ruimte

R. Groen dak

S. Hoofdentree aan de Badhuisweg,  
prominent en herkenbaar

6.  
Zorgen over de haalbaarheid van  
het project, gezien de eerdere  
pogingen op de locatie Badhuisweg.

10.  
Voorkeur voor witte banden en  
decoratieve details

5

De kroon is uitgebreid  
hergedetailleerd, zodat  
deze qua karakter duidelijk  
hoort bij het hoofdvolume en  
het totale architectonische  
ensemble versterkt.

1

De oorspronkelijke  
conceptuele uitgangspunten  
blijven ongewijzigd en  
vormen nog steeds een  
duidelijke en sterke leidraad  
voor het ontwerp.

\* Hekwerkdetaillering is indicatief en komt mogelijk niet overeen met het definitieve ontwerp.  
\*\* Plintmaterialen zijn indicatief en komen mogelijk niet overeen met het definitieve ontwerp.



2

Het ontwerp is verrijkt met meer detaillering en een zorgvuldig samengesteld materiaalpalet, waardoor de architectonische uitstraling warmer en genuanceerder wordt.

7

Het landschapsonwerp is volledig uitgewerkt en ondersteunt de architectuur op een natuurlijke wijze.

8

De fietsontsluiting is helder geïntegreerd in de gevelcompositie en maakt onderdeel uit van een logisch toegangsonwerp.

\* Hekwerkdetaillering is indicatief en komt mogelijk niet overeen met het definitieve ontwerp.

\*\* Plintmaterialen zijn indicatief en komen mogelijk niet overeen met het definitieve ontwerp.

# 17 ARCHITECTUUR

BAKSTEEN, MESSING EN BETON

24

BADHUISWEG 4



Balustrade



Baksteen



Plint



Kroon



Banden



Ramen

\* Hekwerkdetaillering is indicatief en komt mogelijk niet overeen met het definitieve ontwerp.  
\*\* Plintmaterialen zijn indicatief en komen mogelijk niet overeen met het definitieve ontwerp.

# 18 LANDSCHAPSONTWERP

REFERENTIEBEELDEN

sfeer duinen



boomkeuze  
passend bij  
omgeving

25



hoogteverschillen

BADHUISWEG 4

schaduwtn



materiaalkeuze  
versterkt  
duingevoel

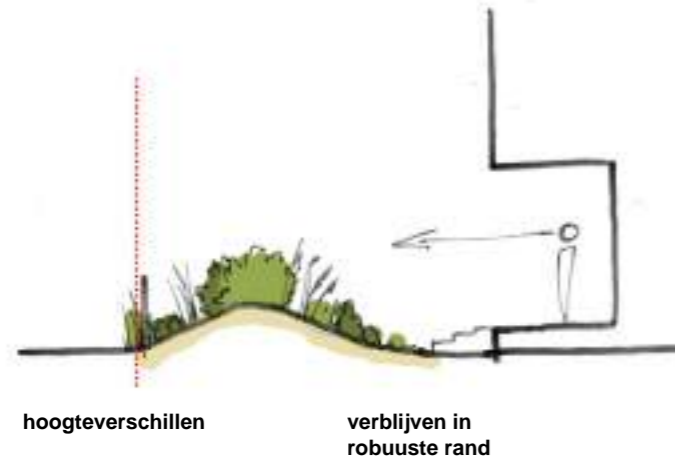


17.  
De buurt ondergaat een vergroening, met toenemende biodiversiteit. Het is ideaal als het ontwerp deze groei ondersteunt. Mogelijke kansen zijn onder andere bijenhabitats op het dak en vogelnesten aan de gevel; verduidelijking over welke vogelsoorten zijn teruggekeerd zou waardevol zijn.

# 19 LANDSCHAPSONTWERP

SCHETS TERREININRICHTING

26



BADHUISWEG 4



7.  
Zorgen over het uiterlijk van de parkeervoorziening in de plint, met name de zichtbare hoogte en de integratie in de omgeving

13.  
Voorstel voor een laad- en loszone en taxi-opstapplaats met toegang voor vakmensen, verhuishagens en hulpdiensten, waarmee veilige, rolstoeltoegankelijke toegang tot de woningen aan het binnenterrein wordt gewaarborgd en het verplaatsen van zware voorwerpen eenvoudig verloopt

14.  
Het is belangrijk dat het binnenhof rolstoeltoegankelijk is

15.  
Sociale veiligheid van belang: voorstel toezicht op fietsenstalling vanaf bewoners om onveilige situaties met zwervers en verstoorders van de openbare ruimte tegen te gaan

16.  
Zorgen dat Arcade mogelijk niet wil meewerken aan de herinrichting van het binnenterrein. Voorkeur om de fietsenstalling, het schuurtje en zichtbare afvalbakken te behouden voor de veiligheid. Parkeerplaatsen moeten waarschijnlijk behouden blijven of worden hersteld, aangezien Arcade €100 per plek verdient.

19.  
Zorg dat het gebied momenteel slordig wordt door slecht onderhouden groenvoorzieningen en zwerfafval, met een probleem rondom statiegeldflessen. Veel onderhoud door bestaand beplanting- vrouwelijke bomen en heuvel ontoegankelijk en 'saai' beplant. Meer vraag naar bloemen etc

# 20 PROGRAMMA

PARKEERKELDER EN BEGANE GROND

27

BADHUISWEG 4



PARKEERKELDER: 43 PARKEERPLAATSEN



BEGANE GROND

11.  
Zorgen over het aantal autos dat met dit aantal en type appartementen komt. Geen vertrouwen in dat het niet drukker wordt door te kort aan parkeergelegenheid in nu ontworpen garage

12.  
Zorgen over koplampen bij op en afrit parkeergarage. Angst voor mogelijke opstoppingen of ongelukken in de straat grenzend aan de huidige inrit

13.  
Voorstel voor een laad- en loszone en taxi-opstapplaats met toegang voor vakmensen, verhuurwagens en hulpdiensten, waarmee veilige, rolstoeltoegankelijke toegang tot de woningen aan het binnenterrein wordt gewaarborgd en het verplaatsen van zware voorwerpen eenvoudig verloopt

14.  
Het is belangrijk dat het binnenhof rolstoeltoegankelijk is

15.  
Sociale veiligheid van belang: voorstel toezicht op fietsenstalling vanaf bewoners om onveilige situaties met zwervers en verstoorders van de openbare ruimte tegen te gaan



# 21 PROGRAMMA

1 - 6 E VERDIEPING

4.  
Zorgen over mogelijke inkijk.

28



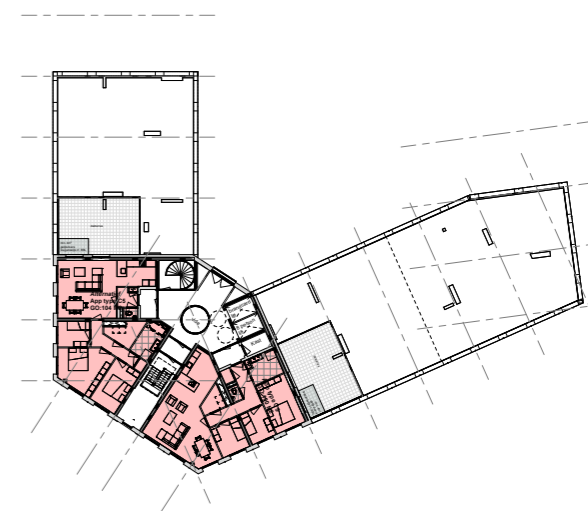
1<sup>E</sup> VERDIEPING



2<sup>E</sup> T/M 4<sup>E</sup> VERDIEPING

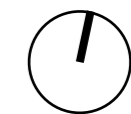


5<sup>E</sup> VERDIEPING



6<sup>E</sup> VERDIEPING

BADHUISWEG 4



G

# 22 ONTWERPOPTIES

OVERZICHT

29

BADHUISWEG 4



G

# 23 KROONVOLUMETRIE

ONTWERPOPTIES

30



HUIDIG VOORSTEL

BADHUISWEG 4

8.  
Positieve feedback op de toren en koepel, met een voorkeur voor het toevoegen van soortgelijke elementen



# 25 KROONAFWERKING

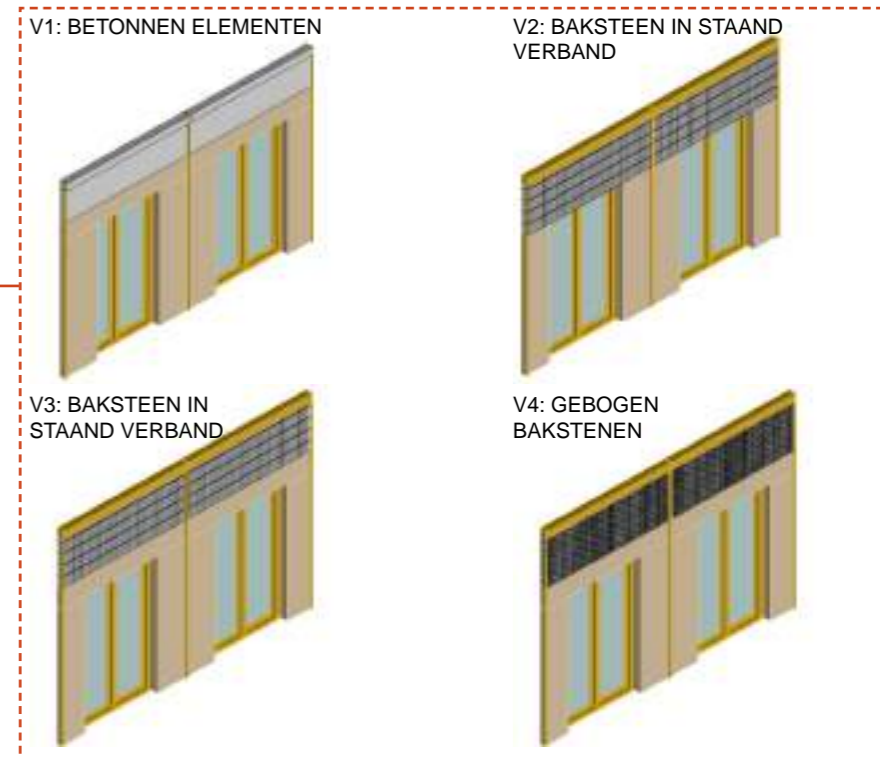
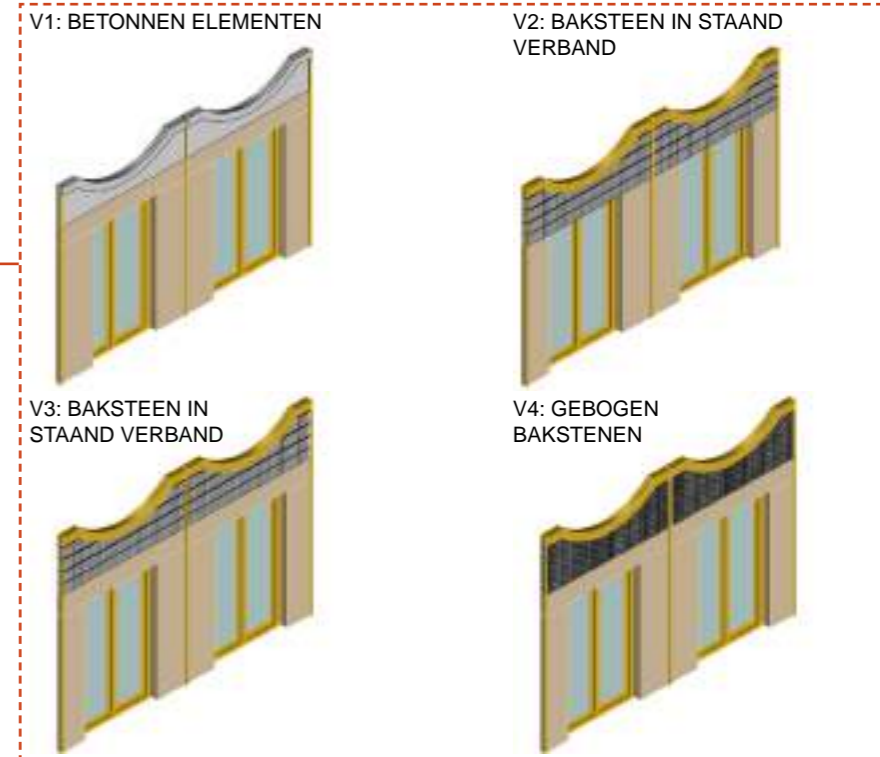
ONTWERPOPTIES

31



HUIDIG VOORSTEL

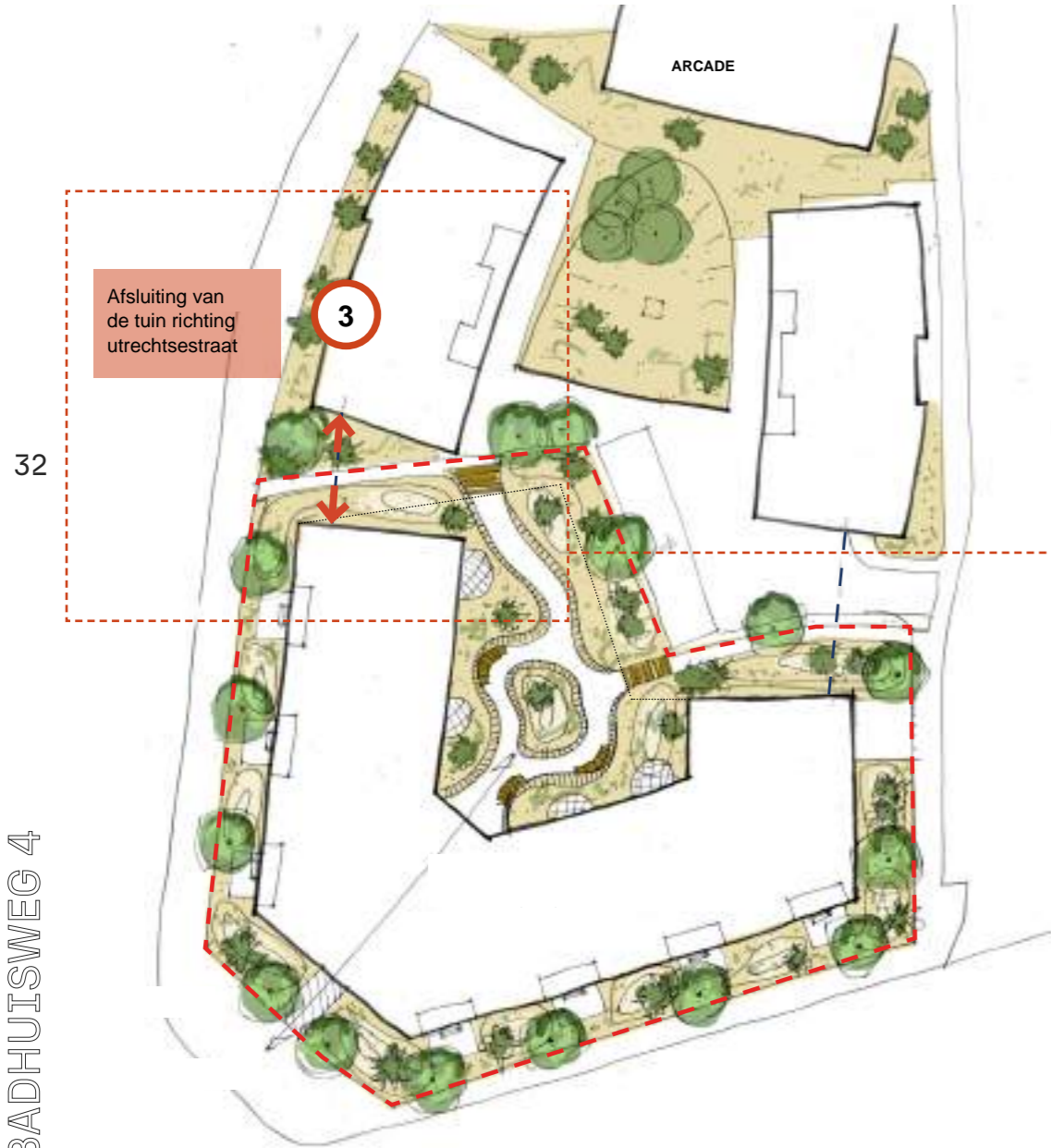
BADHUISWEG 4



# 25 AFSLUITING VAN DE TUIN RICHTING UTRECHTSESTRAAT

ONTWERPOPTIES

BADHUISWEG 4



18. Momenteel al veel overlast van de bezoekers van de McDonald's, zwervers, andere verstoorders van de openbare ruimte etc, angst dat dit nog meer aangetrokken wordt met aantrekkelijke binnentuin. Vraag om afsluiting, in ieder geval s'avonds maar toch nog toegankelijk voor auto's Arcade en ambulance

15. Sociale veiligheid van belang: voorstel toezicht op fietsenstalling vanaf bewoners om onveilige situaties met zwervers en 'gekken' tegen te gaan



