

# CONCEPT

BELANGRIJKE HISTORISCHE MOMENTEN IN DE ONTWIKKELING VAN DE IDENTITEIT VAN SCHEVENINGEN



1400-1531

KERNCONCEPTEN VAN DE IDENTITEIT VAN SCHEVENINGEN

Eerste documentatie van Scheveningen: vissersdorp  
Scheveningen werd voor het eerst in de 13e eeuw gedocumenteerd en in 1531 beschreven als een klein vissersdorp aan de kust.

LEVEN MET DE NATUUR



1818

Eerste badhuis in Scheveningen  
Het badhuis van Jacobus Pronk, zoals het door Roelof van der Meulen in 1824 werd getekend. Pronk vroeg in 1818 een vergunning aan voor zijn badhuis, dat veel werd gebruikt.

ONTSPANNING ALS MEDICIJN



1886

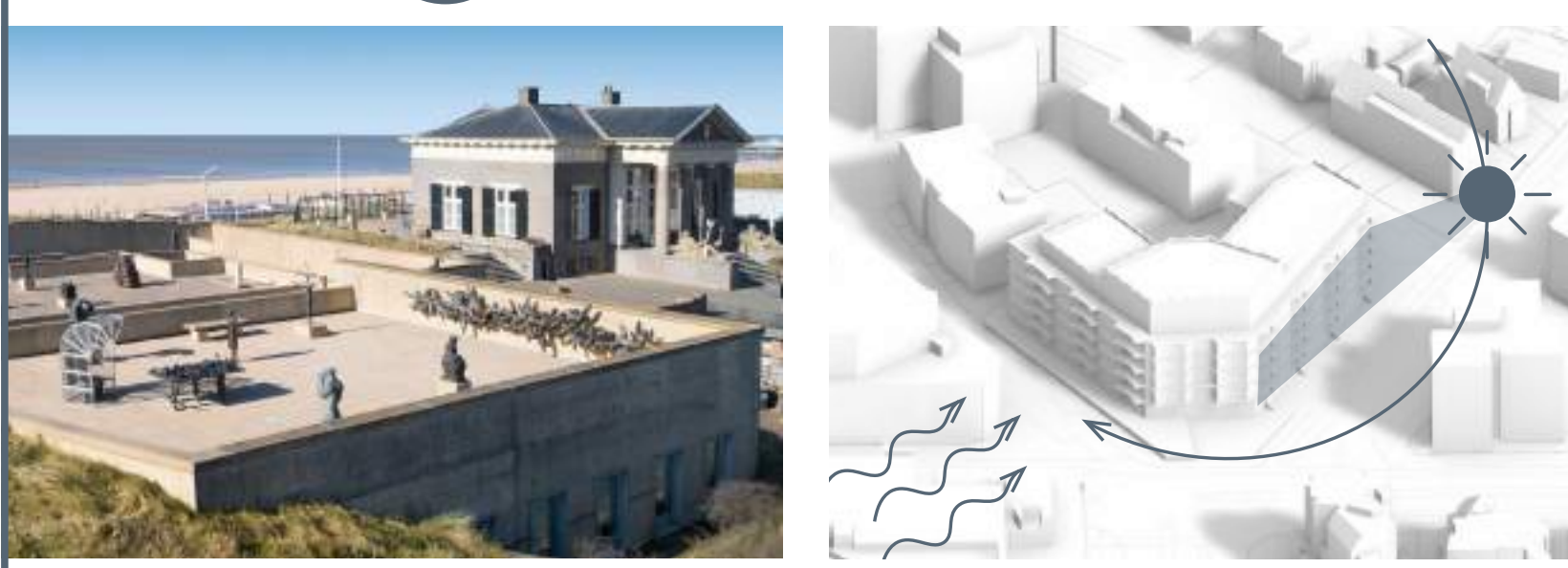
Eerste Kurhaus in Scheveningen  
Het Badhuis van Pronk was zo winstgevend dat de gemeente Den Haag hem uitkocht en in 1828 op de huidige locatie van het Kurhaus het Stedelijk Badhuis liet openen.

ZORG ALS ESTHETIEK

TIJDLIJN

## LEVEN MET DE NATUUR

### 1 Contextuele vorm



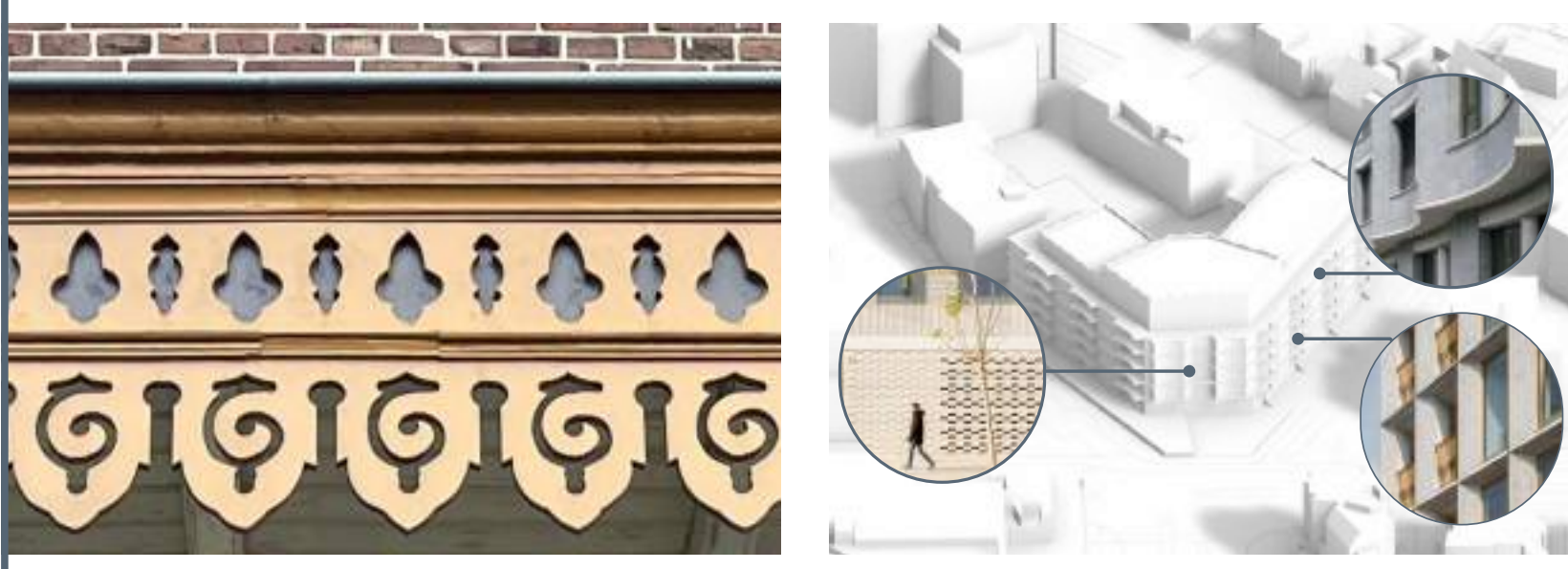
Beelden aan Zee Museum (1994) - Wim Quist

### 2 Elegantie in context



Papaverhof (1921) - Jan Wils

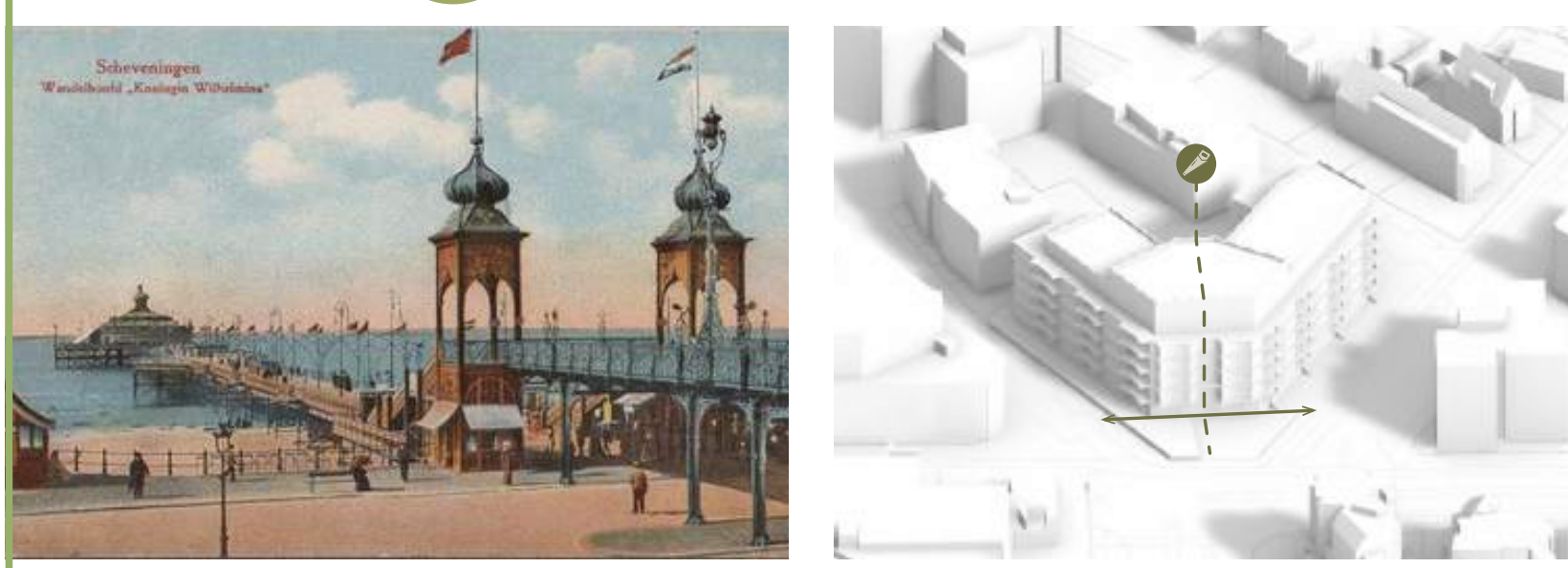
### 3 Lokale materialen



Huis aan de badhuisweg

## ONTSPANNING ALS MEDICIJN

### 4 Symmetrie



Wandelhoofd Koningin Wilhelmina (1901) - Wilhelmus Bernardus van Liefland

### 5 Gelaagde overgangen



Hotel Corel (1906)

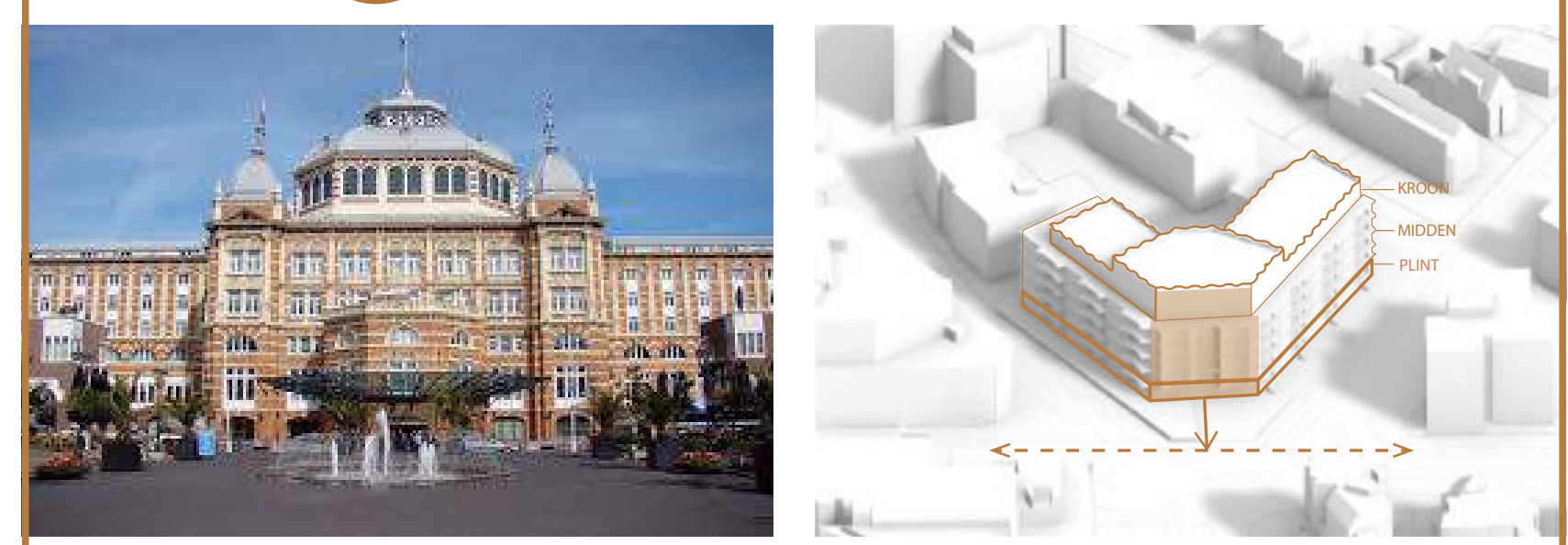
### 6 Openheid



Pier (1959) - Hugh Maaskant en Dick Apron

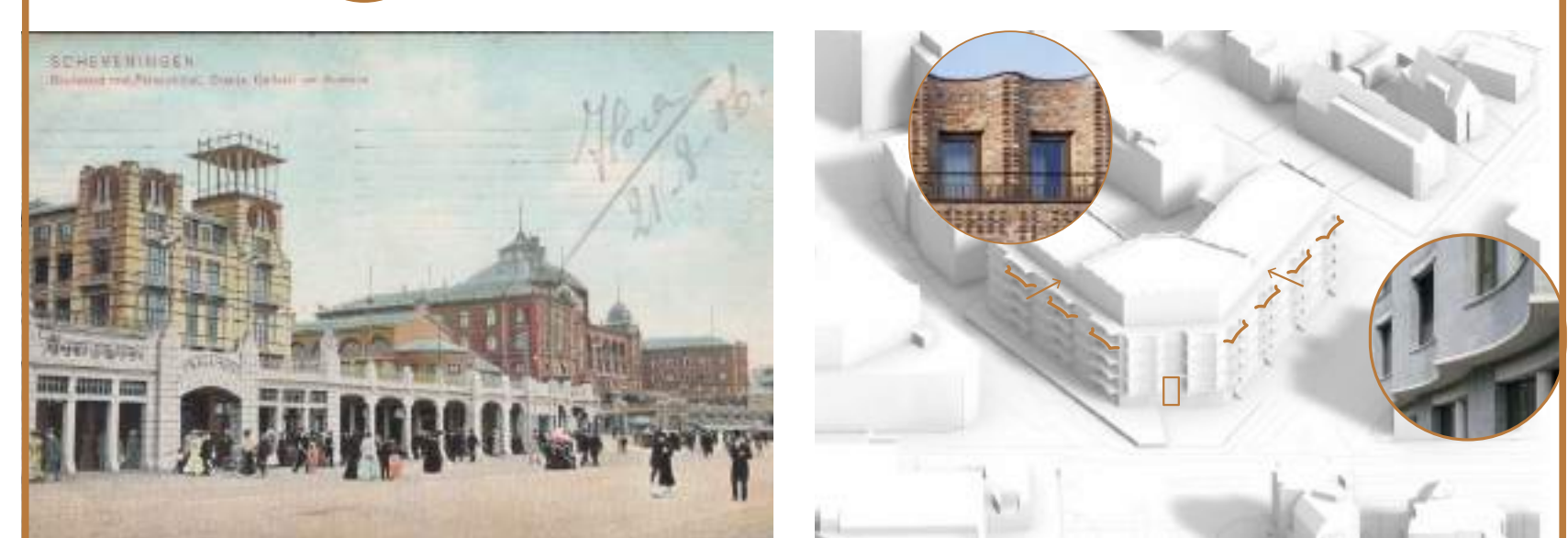
## ZORG ALS ESTHETIEK

### 7 Monumentale waarde



Kurhaus (1885) - Johann Friedrich Henkenhaf en Friedrich Ebert

### 8 Ambacht en rijke detaillering



Palace Hotel (1901) - W.B. van Liefland

### 9 Ritme



Hotel d'Oranje (1874)

CONCEPTPUNTEN



IMPLEMENTATIE VAN HET CONCEPT

# ARCHITECTUUR



AANZICHT VANAF DE NIEUWE PARKLAAN



SETBACK VOLUME



DYNAMIEK IN DE GEVEL



ACCENT AAN DE BADHUISWEG



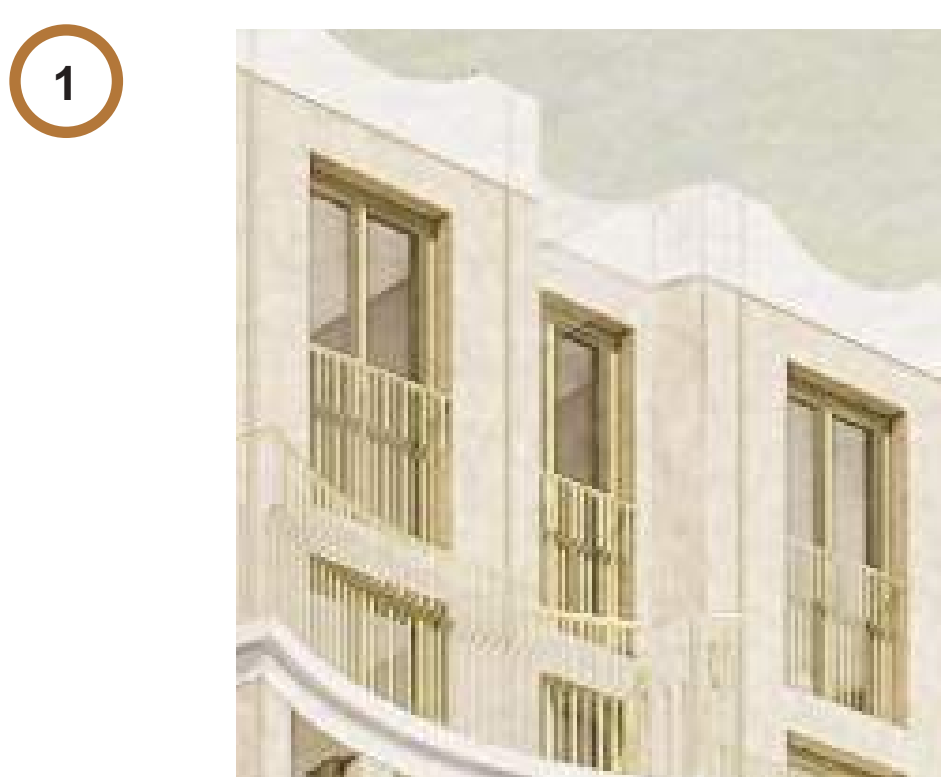
AANZICHT VANAF DE HARSTENHOEKWEG



DE GEMEENSCHAPPELIJKE BINNENTUIN



BALUSTRADE



KROON  
Kroonvolume herontworpen op basis van publieke feedback.



PLINT



VERFIJNDE  
DELLIERING



BAKSTEEN



BANDEN



RAMEN



PREFAB  
ELEMENTEN



GROTE  
BUITENRUIMTE



AANZICHT VANAF DE HAARLEMSESTRAAT



AANZICHT VANAF DE KURHAUSWEG

\* De getoonde impressies zijn indicatief en gebaseerd op een voorlopig ontwerp. Wijzigingen voorbehouden. Aan deze weergaven kunnen geen rechten worden ontleend.

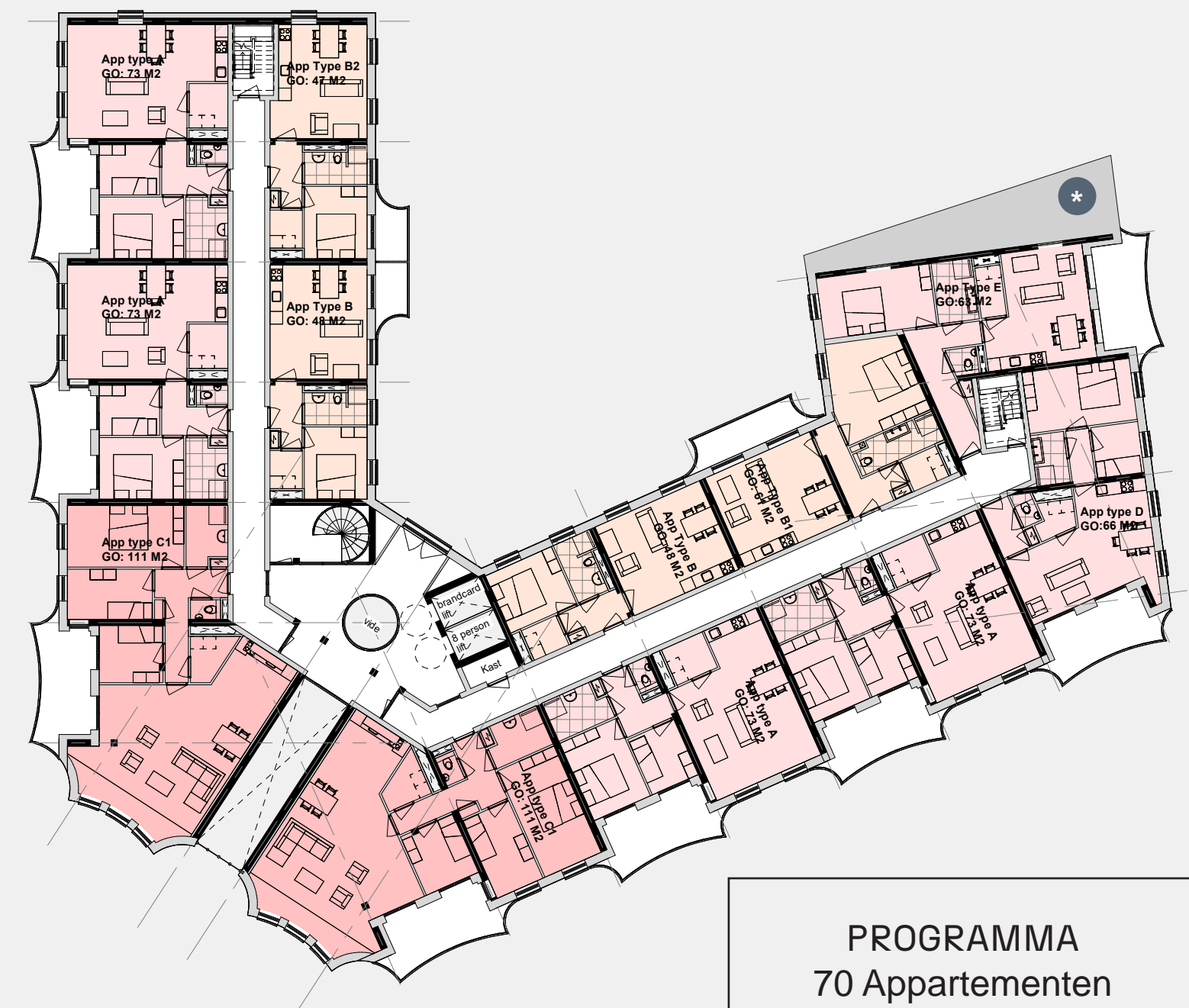
# PROGRAMMA



PARKEERKELDER: CA. 50 PARKEERPLAATSEN  
2<sup>E</sup> T/M 4<sup>E</sup> VERDIEPING: 12 APPARTEMENTEN X 3



BEGANE GROND: 11 APPARTEMENTEN

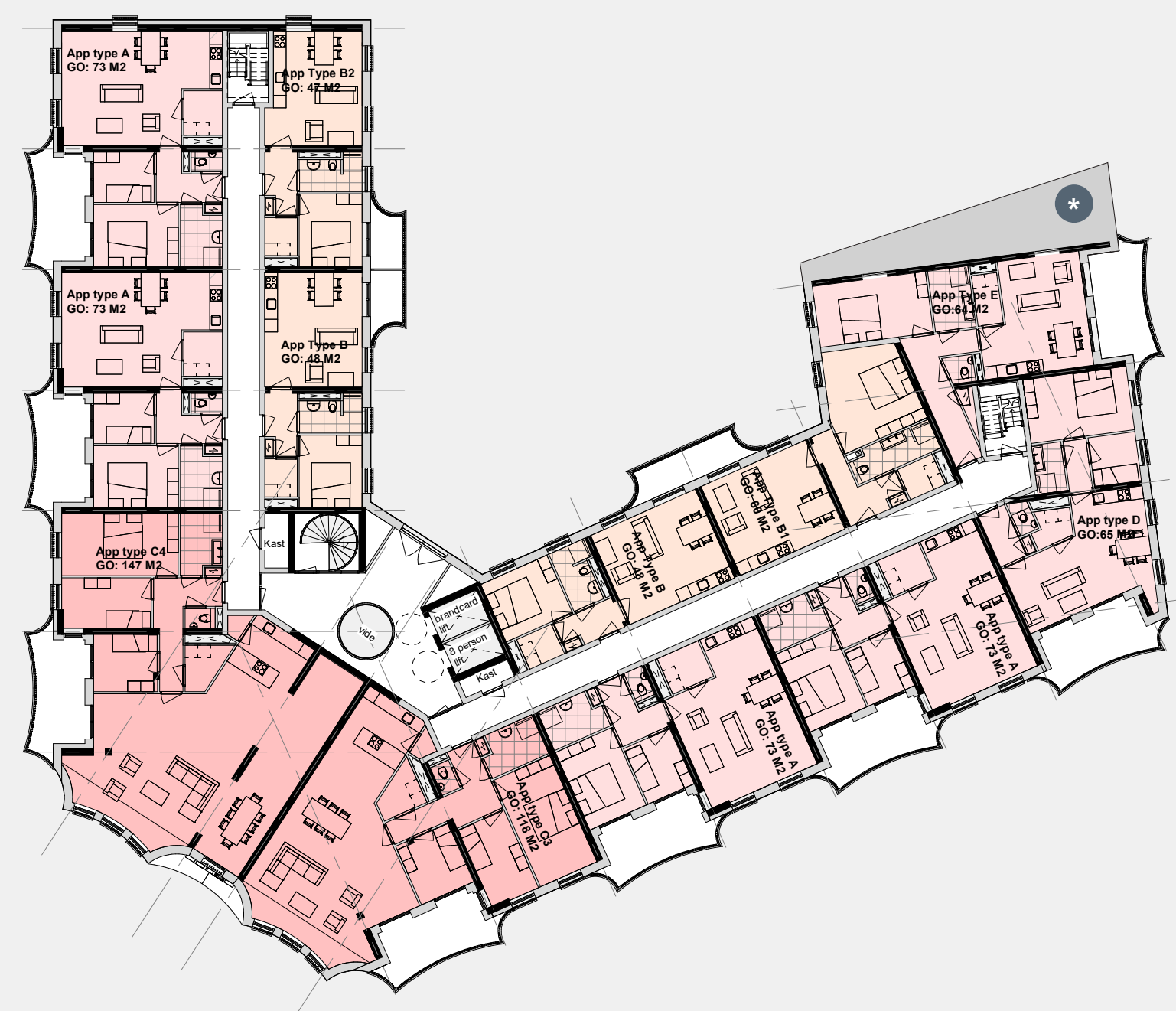


1<sup>E</sup> VERDIEPING: 12 APPARTEMENTEN

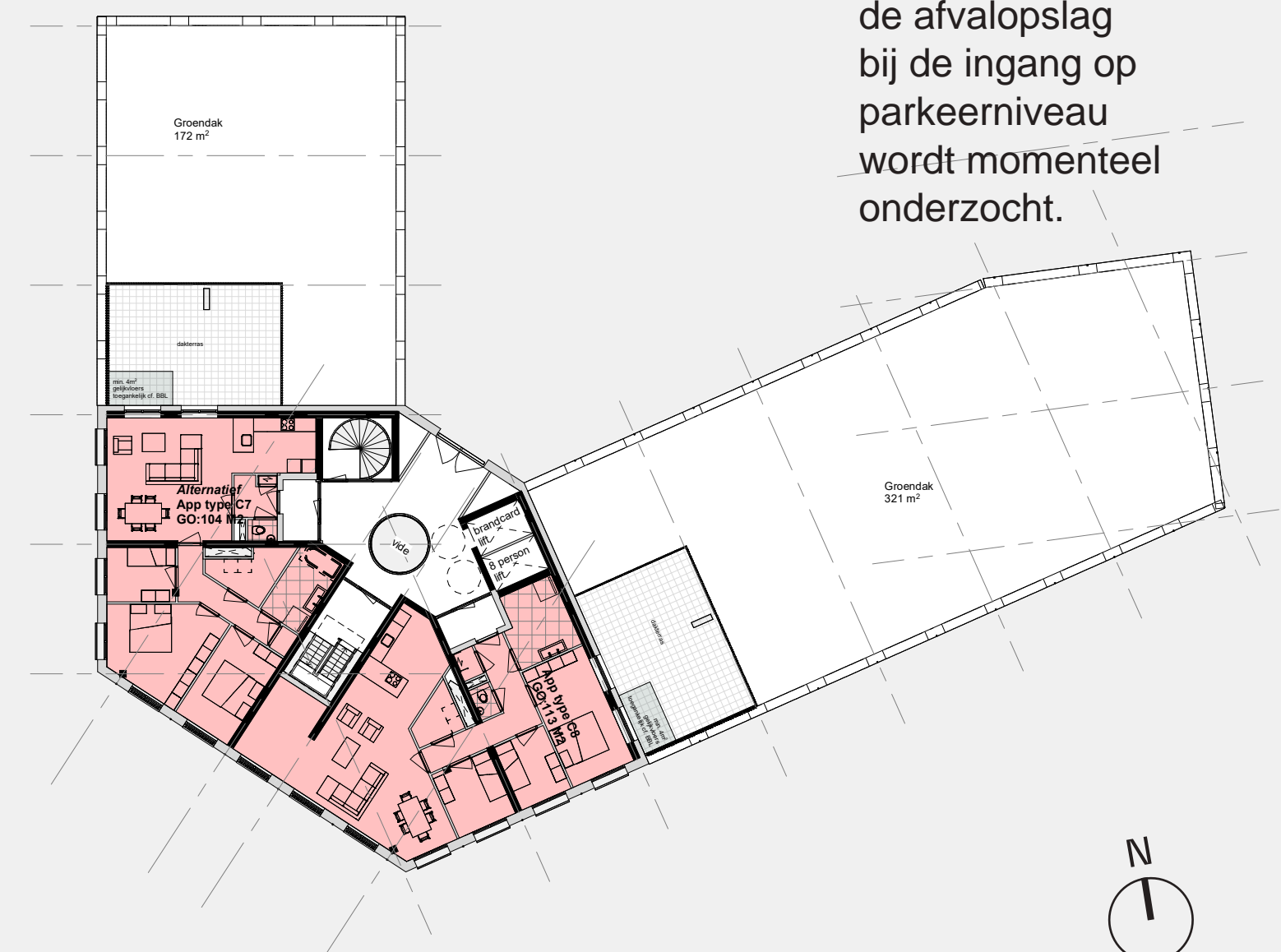
6<sup>E</sup> VERDIEPING: 2 APPARTEMENTEN

**PROGRAMMA**  
70 Appartementen  
Gebruiksoppervlakte: ca. 50 - 147m<sup>2</sup>  
20% betaalbare koop  
ca. 220 fietsplekken  
ca. 50 parkeerplekken

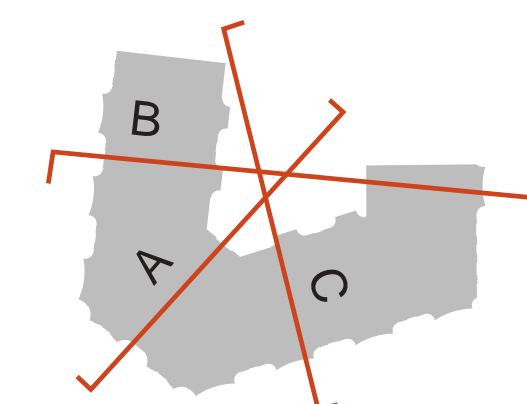
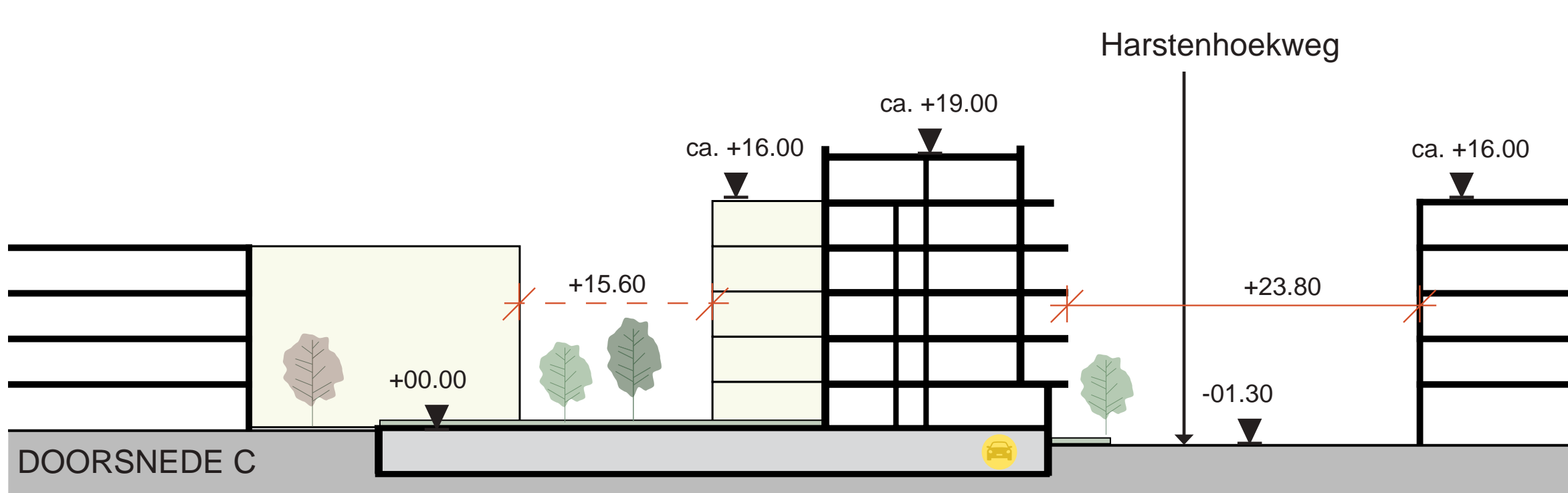
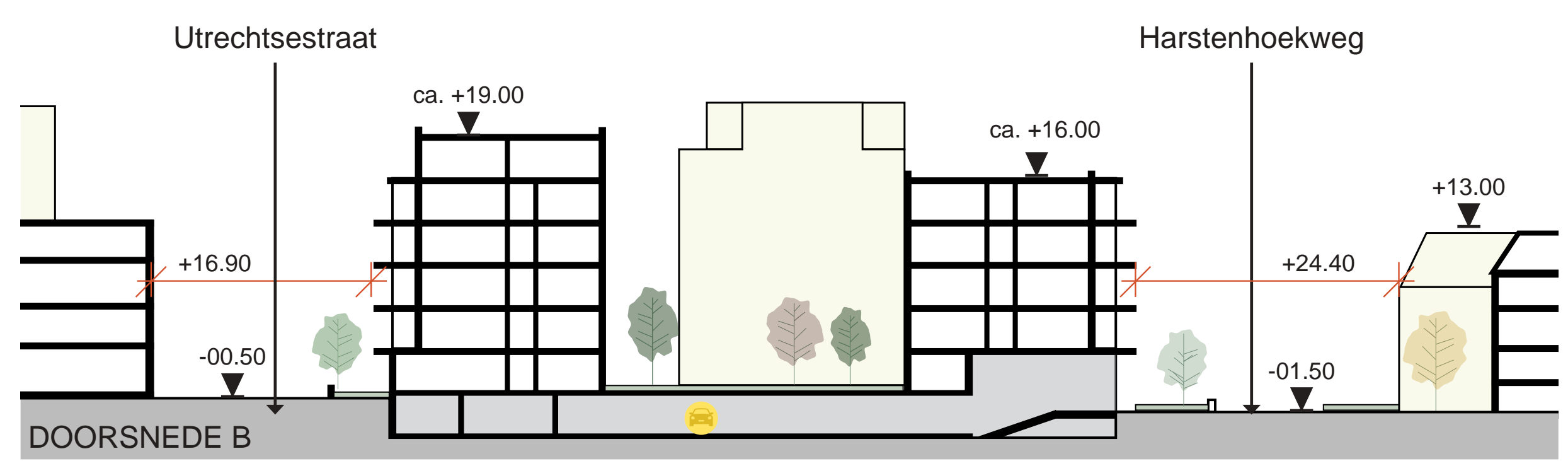
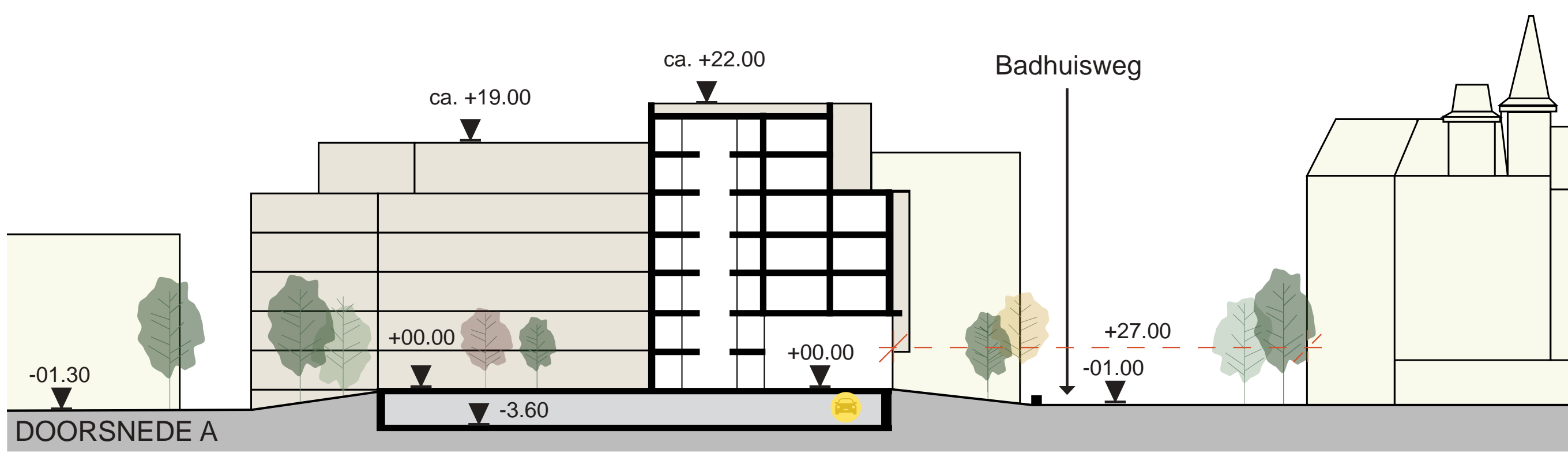
• De integratie van de afvalopslag bij de ingang op parkeerniveau wordt momenteel onderzocht.



5<sup>E</sup> VERDIEPING: 9 APPARTEMENTEN



PLATTEGRONDEN



DOORSNEDEN

sfeer duinen



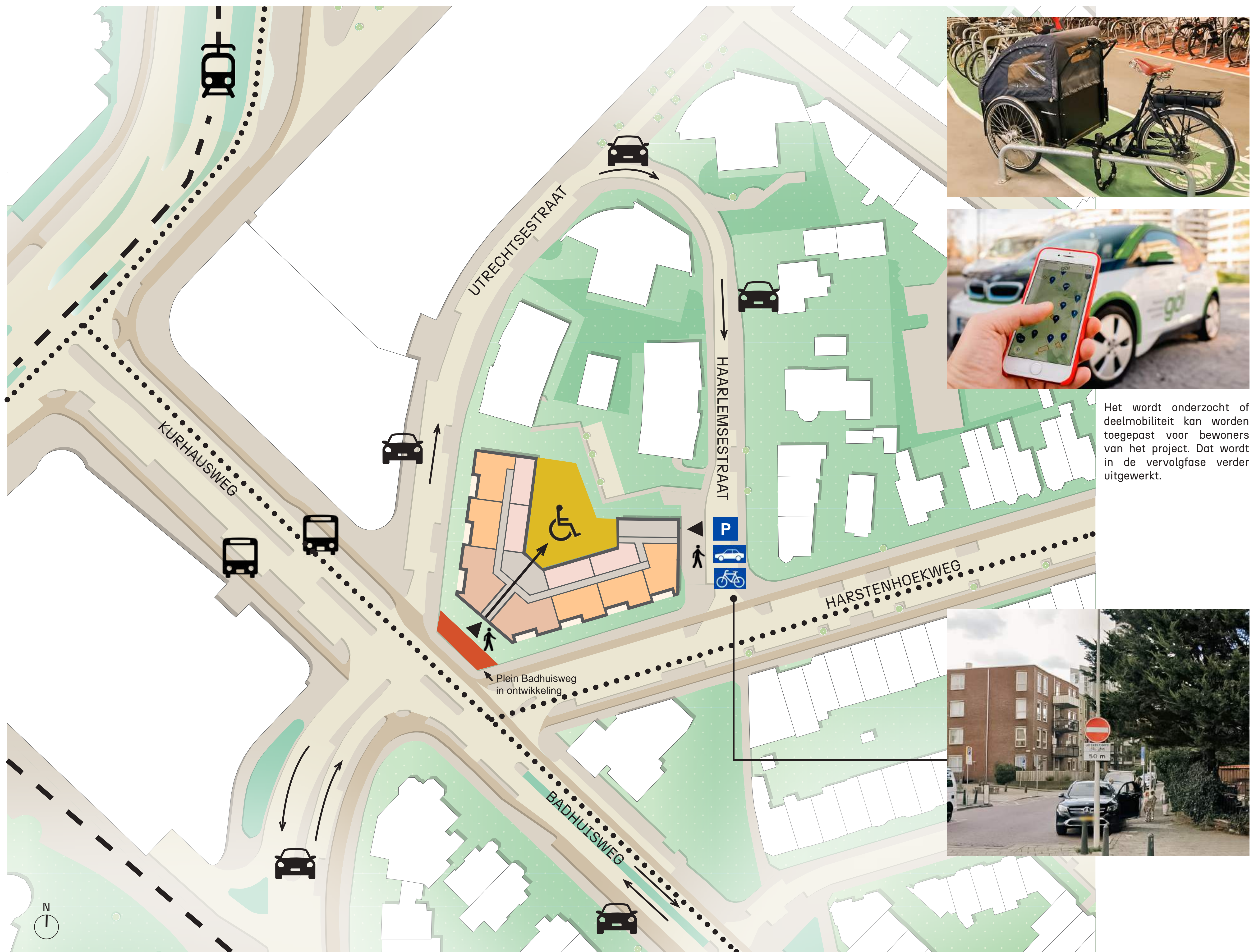
- boomkeuze passend bij omgeving
- schaduwtuin
- materiaalkeuze versterkt duingefoel
- hoogteverschillen



LANDSCHAPSONTWERP

\* Dit is een eerste conceptuele aanzet. Het landschapsonwerp is nog in ontwikkeling.

# MOBILITEIT & VERKEER



PLATTEGROND VAN HET GEBOUW EN DE OMGEVING



Het wordt onderzocht of deelmobiliteit kan worden toegepast voor bewoners van het project. Dat wordt in de vervolgfase verder uitgewerkt.



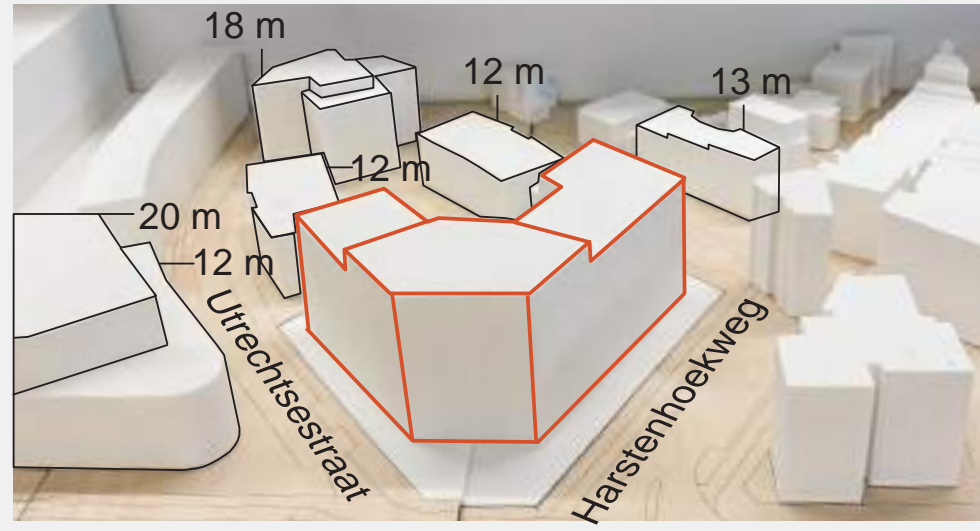
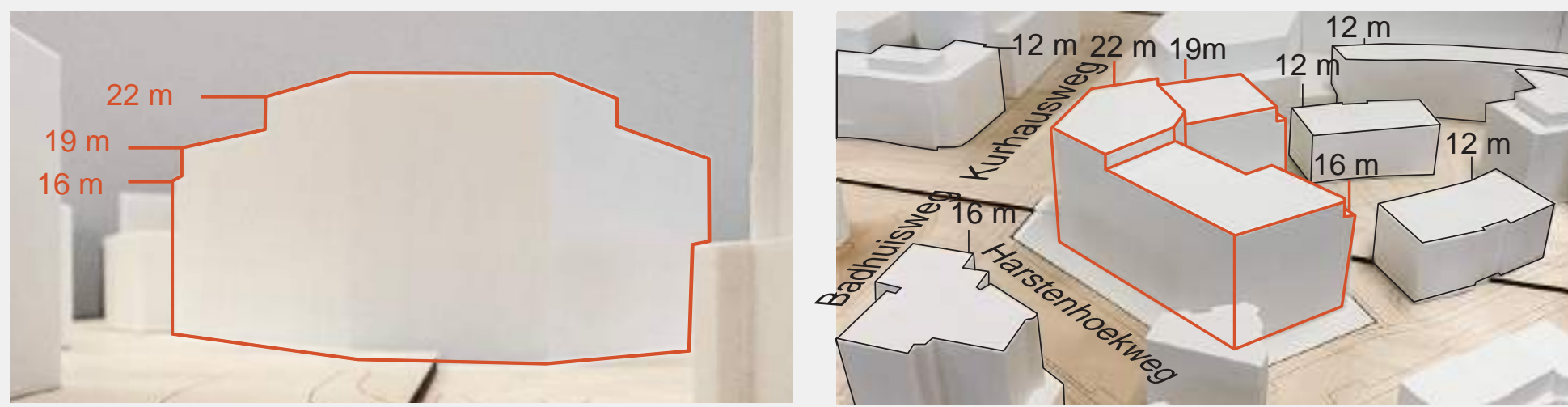
TOEGANKELIJKHEID

BOUWLOCATIE, MARKANTE GEBOUWEN EN OV

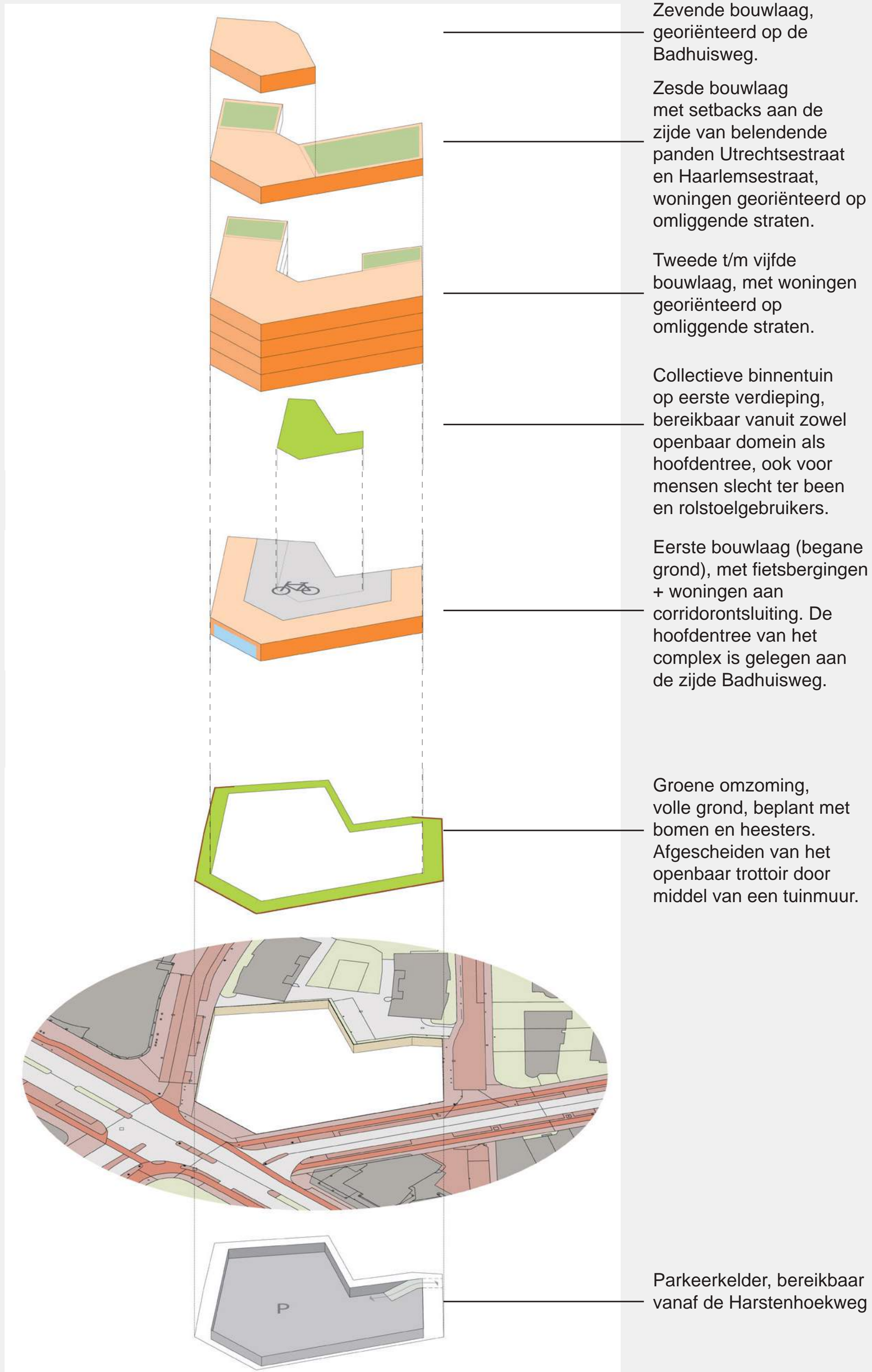


STEDELIJKE VERBINDINGEN

# STEDENBOUW



BESTEMMINGSPLANMODEL IN CONTEXT



MAXIMALE VOLUMETRIE VOLGENS HET PUK



AANPASSINGEN IN HET VOLUME BESPROKEN TIJDENS DE PUK-PARTICIPATIEFASE.

## AMENDEMENT

- A. Architectuur die **persoonlijk** is en niet monotoon
- B. Leren van de **geschiedenis** van de plek en de omliggende **historische** bebouwing
- C. **Horizontale geleiding**: plint, midden en kroon
- D. **Plasticiteit** in de gevel en vormgeving
- E. **Symmetrie**
- F. **Accent op de Badhuisweg** in de gevel, met behoud van eenheid
- G. Gebruik van **spekbanden** en **baksteen**
- H. **Loggia's**
- I. **Dak als vormgevend** element
- J. **Elegantie** en **gedetailleerde afwerking**

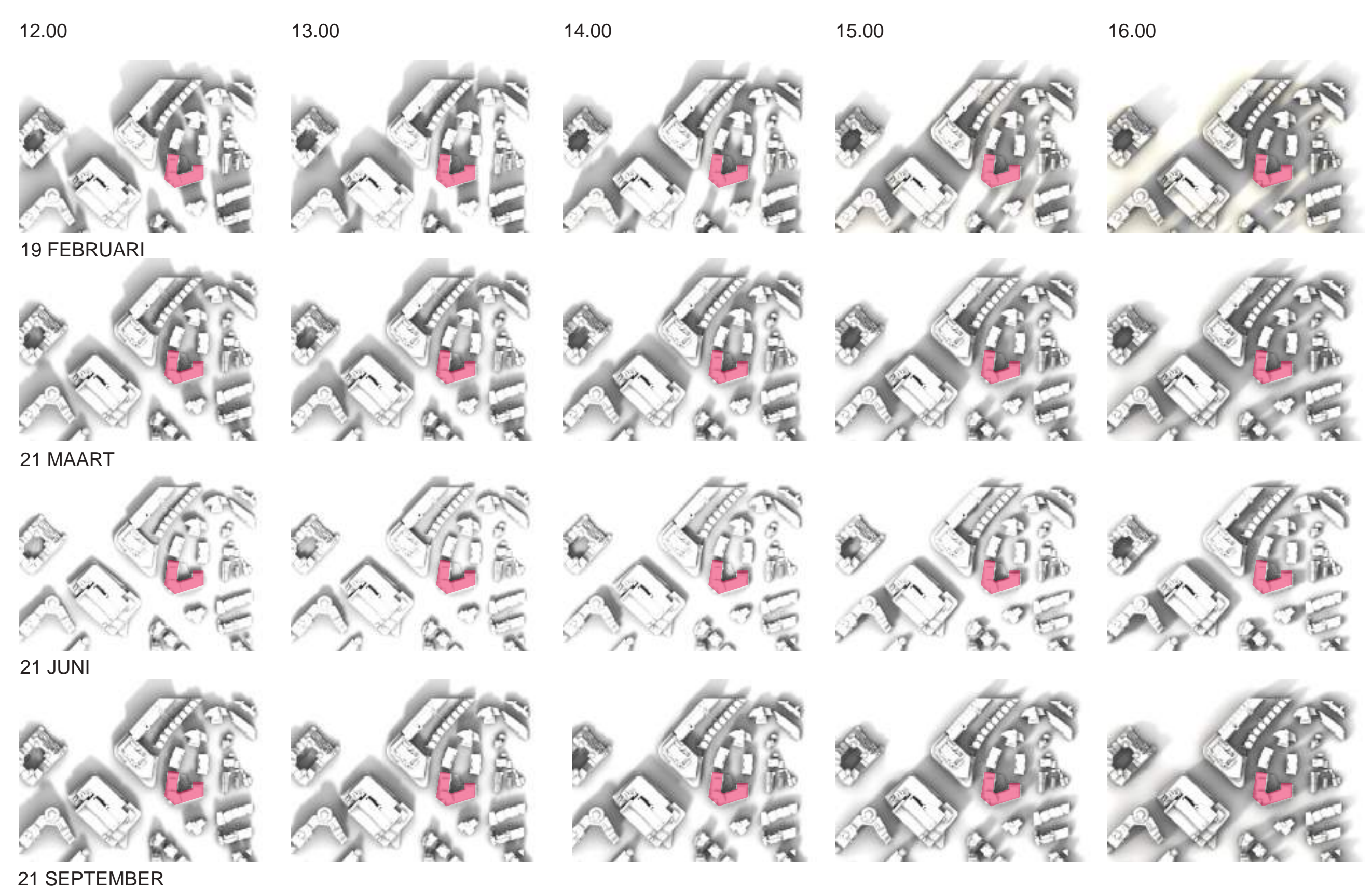
## PUK

- K. Geen achterkant
- L. Een enkel, coherent bouwvolume dat zich voegt naar de bestaande roolijnen en straatprofielen
- M. Getrapt en terugliggend volume
- N. Baksteen als hoofdmateriaal
- O. Heldere plintstructuur en daklijn
- P. Hoofdentree aan de Badhuisweg, prominent en herkenbaar
- Q. Groen dak
- R. Binnentuin als collectieve ruimte
- S. Een gebouw met horizontale en verticale articulatie dat rust en ritme brengt in het straatbeeld

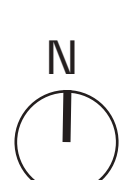
## BELANGRIJK BELEID MET BETREKKING TOT HET PERCEEL



UITVOERING VAN PUK - EN AMENDEMENTPUNTEN



## BEZONNINGSSTUDIE



BESTEMMINGSPLAN EN PUK

TOEPASSING VAN WETGEVING